

# Inspirace pro tvorbu sdílené vize diecéze

## Pracovní podklad pro synodní delegáty z četby evangelia, papeže Františka a závěrečných dokumentů Synody o synodalitě a I. etapy diecézní synody

Přehled úkolů II. etapy diecézní synody .....	2
Vize plzeňské diecéze jako stromu života .....	3
Podněty k práci na sdílené vizi v synodních skupinách .....	4
<b>I. INSPIRACE</b> .....	<b>5</b>
<b>JÁ JSEM TA CESTA: Diecéze žijící v Kristu</b> .....	<b>5</b>
KRISTUS: Diecéze žijící z hloubky života v Kristu .....	5
VZTAHY: Diecéze rozvíjející respektující vztahy .....	5
<b>A. MISIE VYRŮSTAJÍCÍ ZE VZTAHŮ V TROJICI</b> .....	<b>6</b>
A.1. LITURGIE: Diecéze pohostinně slavící Boží přítomnost uprostřed lidí .....	6
A.2. MARTYRIE: Diecéze inspirativně hlásající radostnou zvěst všem .....	6
A.3. DIAKONIE: Diecéze obětavě sloužící chudým, společnosti i celému stvoření .....	6
<b>B. USPOŘÁDÁNÍ ODPOVÍDAJÍCÍ MISIJNÍMU POSLÁNÍ</b> .....	<b>7</b>
B.1. SLUŽBY: Kompetentní a komunitní zajištění služeb .....	7
B.2. STRUKTURY: Pružné a podpůrné pastorační struktury .....	7
B.3. PROCESY: Spoluúčast všech věřících na společném poslání .....	7
<b>C. HOSPODAŘENÍ PODPORUJÍCÍ MISIJNĚ ZAMĚŘENÉ USPOŘÁDÁNÍ</b> .....	<b>8</b>
C.1. SLUŽEBNOST: Hospodaření sloužící a misijní .....	8
C.2. EFEKTIVNOST: Hospodaření efektivní a transparentní .....	8
C.3. ETIČNOST: Hospodaření etické a ekologické .....	8
<b>II. VÝCHODISKA</b> .....	<b>9</b>
<b>JÁ JSEM TA CESTA</b> .....	<b>9</b>
KRISTUS .....	9
VZTAHY .....	9
<b>A. MISIE</b> .....	<b>10</b>
A.1. LITURGIE .....	10
A.2. MARTYRIE .....	11
A.3. DIAKONIE .....	12
<b>B. USPOŘÁDÁNÍ</b> .....	<b>13</b>
B.1. SLUŽBY .....	13
B.2. STRUKTURY .....	15
B.3. PROCESY .....	16
<b>C. HOSPODAŘENÍ</b> .....	<b>18</b>
C.1. SLUŽEBNOST .....	18
C.2. EFEKTIVNOST .....	18
C.3. ETIČNOST .....	20

### Odkazy na dokumenty, které se vám mohou hodit:

- Závěrečný dokument I. etapy synody Diecéze plzeňské *Mistře, kde bydlíš?* [synoda.bip.cz/dokument](https://synoda.bip.cz/dokument)
- Závěrečný dokument SoS *Za církev synodální: společenství, spoluúčast, poslání* [synoda.bip.cz/SoS](https://synoda.bip.cz/SoS)
- *II. etapa diecézní synody* [synoda.bip.cz/timeline](https://synoda.bip.cz/timeline)
- *Inspirace pro tvorbu sdílené vize diecéze* [synoda.bip.cz/vize](https://synoda.bip.cz/vize)
- *Oblasti k řešení* [synoda.bip.cz/oblasti](https://synoda.bip.cz/oblasti)

## Přehled úkolů II. etapy diecézní synody

Vloni jsme popisovali situaci, a ptali jsme se proto „Kde jsme?“.

Letos jsme chtěli formulovat cíl (vizi) a ptát se „Kam půjdeme?“

Příští rok jsme měli v úmyslu navrhovat cesty (řešení) a ptát se „Kudy půjdeme?“

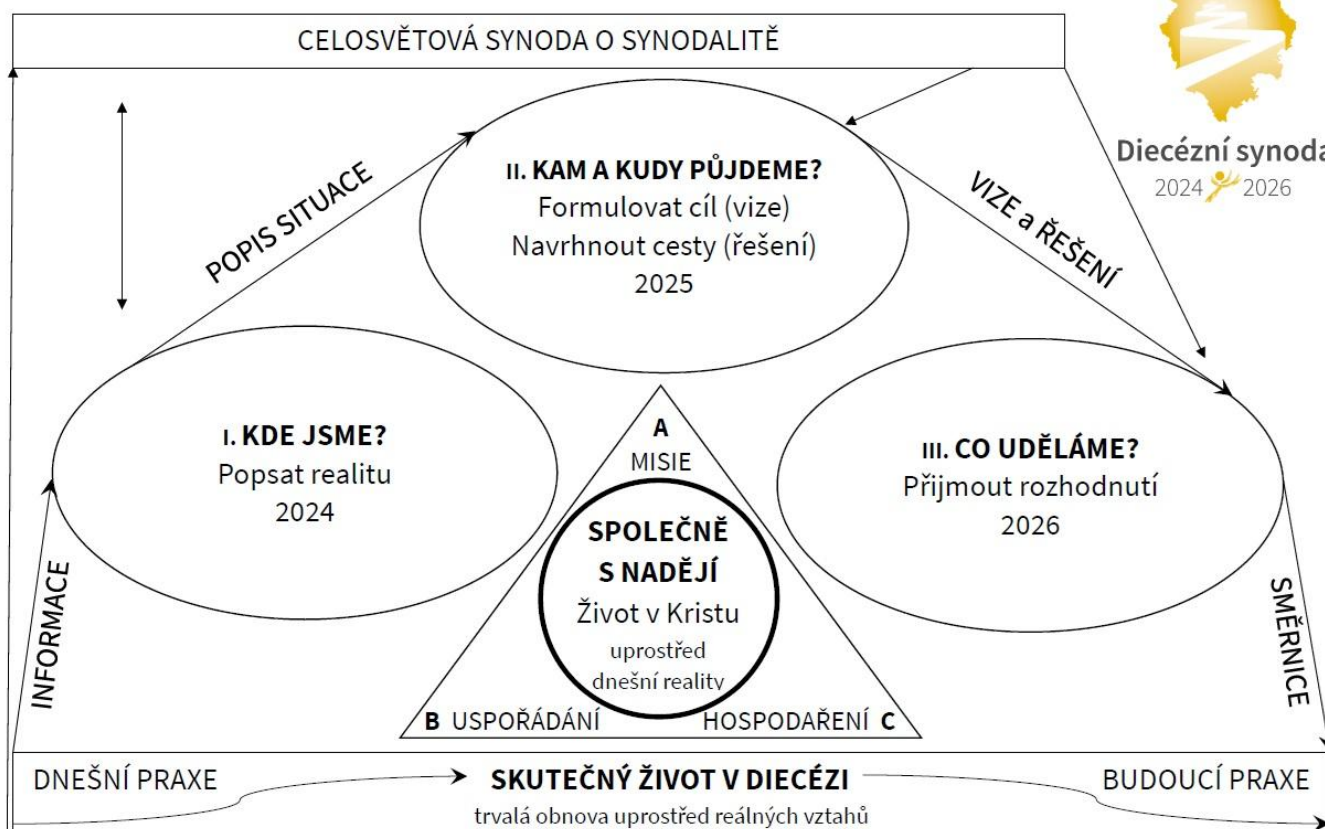
Synodní tým spolu s biskupem Tomášem tento postup na přelomu I. a II. etapy modifikoval, a to tak, že letos chceme formulovat cíl (vizi), ale zároveň už také navrhovat cesty k tomuto cíli (řešení). Ve III. etapě, která bude završena již v květnu 2025, pak budeme připravovat návrhy na přijetí konkrétních rozhodnutí, a budeme se proto ptát „Co uděláme?“

Tomuto rozhodnutí přizpůsobené organizační schéma synody tedy nyní vypadá takto:

### Organizační schéma diecézní synody plzeňské diecéze 2024 – 2026



Diecézní synoda  
2024 2026



**Ve II. etapě diecézní synody (2025) nás tedy čeká dvojí úkol:**

1. Formulovat cíl neboli vytvořit sdílenou vizi plzeňské diecéze v roce 2035.
2. Navrhnout cesty, které ve vybraných oblastech k tomuto cíli povedou.

**Pomůckou k úkolu č. 1** (vytvořit sdílenou vizi diecéze) je text, který je vám k dispozici na následujících stránkách. Chce být inspirací ke společnému rozlišování v synodních skupinách, jakou podobu diecéze nám Duch svatý vkládá do našich srdcí (I. Inspirace), jestliže se podíváme na naši realitu ([Mistře, kde bydlíš](#)) ve světle evangelia, učení papeže a závěrečného dokumentu synody o synodalitě [Za církev synodální](#) (II. Východiska).

**Pomůckou k úkolu č. 2** (navrhnout řešení ve vybraných oblastech) jsou pak text [Oblasti k řešení](#), ve kterém najdete příslušný pracovní list pro vybranou oblast k řešení, který vám pomůže tuto oblast zpracovat.

Je na dohodě v každé synodní skupině, jestli se chce spíše vizionářsky „zasníť“ o diecézi jako celku, nebo hledat praktická „řešení“ v některých či některých z nabízených konkrétních oblastí. Obojí je pro II. etapu důležité a na podzim se z obojího pokusíme udělat syntézu, která poslouží jako podklad pro navrhování konkrétních kroků směřujících k přijetí rozhodnutí důležitých pro budoucnost naší diecéze.

## Vize plzeňské diecéze jako stromu života

Někdy může pomoci povzbudit naši představivost nějakým plastickým obrazem.

Plzeňskou diecézi v horizontu cca 10 let můžeme vidět např. jako starobylý, ale stále se zmlazující strom života, který je zasazen do místy bohaté a plodné, místy však také vyprahlé a vyčerpané **zeminy materiálních zdrojů**, skrze **kořeny** své *hluboké spirituality* čerpá živiny z vtěleného, ukřižovaného a vzkříšeného Krista, je nesen stále silícím **kmenem** respektujících a všem lidem *otevřených vztahů*, ze kterých s oporou konkrétním podmínkám se stále přizpůsobujícího **větvoví** pružných a proměnlivých *pastoračních struktur* vyrůstá **ovoce** *pohostinné bohoslužby, inspirativního svědectví a obětavé služby*. Podrobněji to lze vyjádřit takto:

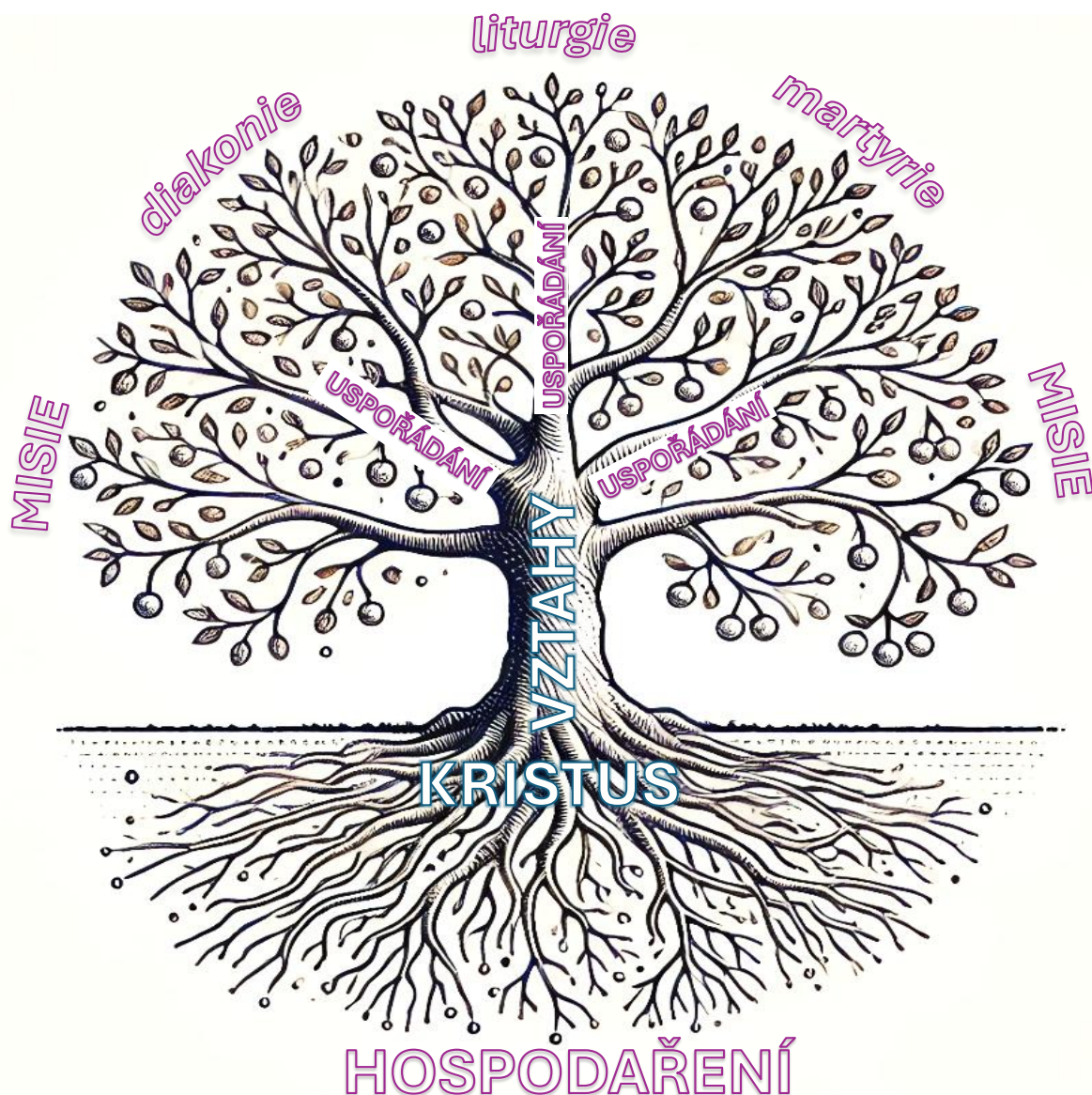
**Kořeny** (*spirituální dimenze – KRISTUS*): Hluboké zakořenění ve vtěleném, ukřižovaném a vzkříšeném Kristu skrze modlitbu, svátosti a duchovní doprovázení napájí celý strom života Boží blízkostí.

**Kmen** (*vztahová dimenze – VZTAHY*): Vzájemné propojení všech v diecézi žijících křesťanů skrze hluboké a vzájemně se respektující vztahy otevřené vůči všem lidem.

**Ovoce** (*služebná dimenze – A. MISIE*): Zpřítomňování evangelia uprostřed dnešního světa (*liturgie*); hlásání evangelia o Boží lásce ke všem lidem (*martyrie*); služba evangelia v praktické lásce a spravedlnosti (*diakonie*)

**Větve** (*strukturální dimenze – B. USPOŘÁDÁNÍ*): Pastorační struktury diecéze pružně se přizpůsobující dnešním podmínkám podpírají všechny činnosti církve a umožňující zapojení a spolurozhodování všech.

**Půda** (*materiální dimenze – C. HOSPODAŘENÍ*): Hospodaření s majetkem a financemi umožňující diecézi naplňovat její misijní poslání a je efektivní, spravedlivé, participativní, transparentní, etické a solidární.



## Podněty k práci na sdílené vizi v synodních skupinách

Pokud chcete spolupracovat na formulaci sdílené vize plzeňské diecéze, pak vězte, že sdílená vize není nějakým přesným plánem budovy, kterou chceme stavět a který se pak už nesmí měnit. Sdílená vize je spíše Bohem darovaným a v realitě zakotveným obrazem budoucnosti, který vyvolává vášeň a naději. Může se tak stát jakýmsi kompasem na naší společné cestě, o kterém důvěřujeme, že nám ukazuje hlavní směr, na kterém jsme se shodli a s jehož pomocí pak uprostřed rychle se měnícího dnešního světa můžeme rozlišovat konkrétní nejbližší kroky. Sdílená vize může tedy v hlavních rysech popisovat obrysy krajiny Boží království, které jsou zatím velmi mlhavé, které se ale vynořují z Božího snu o nás sestupujícího do naší dnešní reality.

Pokud tedy nechcete hned plánovat, jak co má být, zveme vás, abyste se nejprve „zasnili“, jakou podobu diecéze kolem roku 2035 vám samotným a vašim bratřím a sestrám, se kterými se scházíte v synodní skupině, Duch svatý vkládá do srdce (co „*Duch říká církvim*“; srov. Zj 2 a 3). Toto snění by mělo být ukotveno v realitě, ve které žijete, ale nemusí jí být nutně omezeno, protože součástí této reality je také Boží sen o naší církvi, naděje Kristova vzkříšení a proměňující síla Ducha svatého. Toto společné snění může a má také navazovat na vaše osobní snění o vašem vlastním životě a křesťanském poslání. Často je proto takovéto společné, v realitě ukotvené snění něčím, co se nám ve skupinovém dialogu postupně před očima našich srdcí vynořuje, jestliže se sdílíme, o čem každý z nás sníme osobně.

Ještě před vlastním setkáním je vhodné se domluvit (nebo synodní delegát může určit), jestli se při setkání zaměříme na diecézi jako celek (zvláště vhodné, máme-li pro setkání vyhrazen delší čas), nebo jestli zvolíme některou ze čtyř hlavních částí, do kterých jsme tyto podklady pracovní rozčlenili („Já jsem ta Cesta“, A. Misie, B. Uspořádání, C. Hospodaření). Je pak vhodné tuto část ohlásit již při pozvánce na setkání, aby se lidé mohli předem připravit v modlitbě a četbou příslušných částí z oddílu „II. Východiska“ (str. 9-20).

1. **Modlitba:** Společná modlitba (např. vlastními slovy, modlitba k Duchu sv., modlitba diecézní synody)
2. **Východiska:** Rozhovor o podnětech z *Mistře, kde bydlíš*, evangelií, papeže Františka a synody o synodalitě, které najdete v části II. Východiska. Co mě při jejich četbě nejvíce zaujalo? Co z těchto podnětů mi rezonuje v srdci? Co navazuje na můj vlastní sen o církvi? Co jej nějak překračuje?
3. **Snění:** Chvilce ticha s otázkou „Jaký obraz plzeňské diecéze kolem roku 2035 se mi před očima vynořuje, jestliže z reality, taková, jaká je, vyrůstá postupně strom církve podle Božího srdce?“ Nebo „O jaké podobě církve kolem roku 2035 sním?“ Nebo „V jaké podobě církve kolem roku 2035 se mi bude dobře naplňovat křesťanské povolání, které v sobě vnímám?“ Nebo „Jaká podoba církve bude v roce 2035 vytvářet prostředí, kde se lidé nejrůznějšího založení budou setkávat s živým Kristem?“
4. **Sdílení (JÁ):** O tom, co se nám v této chvíli ticha vynoří před očima, se následně dělíme s druhými.
5. **Naslouchání:** Ve chvílce ticha vnímáme, co z řečeného nám nejvíce rezonovalo v srdci.
6. **Sdílení (TY):** Ve druhém kole se s druhými sdílíme o tom, co nás oslovilo z toho, co říkali druzí. Sem může moderátor pro inspiraci připojit četbu synodním týmem navržených formulací „vize“, které najdete v oddílu „I. Inspirace“ (str. 5-8) vždy pod heslem „Vize“.
7. **Naslouchání:** Ve chvílce ticha vnímáme, kde v tom všem řečeném je život, Duch, Slovo...
8. **Dialog (MY):** Ve skupině nyní vedeme tvůrčí dialog na téma, co je v doposud řečeném společného, kde tam je život, kde tam je naděje, kde tam jsou tvůrčí napětí.
9. **Vize:** Zároveň se ptáme, jak zformulovat a jak zapsat to nejdůležitější, co zaznělo, do vyjádření naší společné představy („vize“) plzeňské diecéze v roce 2035. Může to být něco jako „mozaika“ složená z představ jednotlivých členů skupinky, může to ale také být konstatování, že jsou některá napětí mezi různými představami, které na první pohled nejdou spojit do jednoho obrazu. Uděláme z toho zápis.
10. **Záměry:** Nakonec můžeme naše „snění“ konkretizovat tak, že můžeme společně hledat nejdůležitější „záměry“ (provokativní návrhy, odvážné alternativy, doporučení), které by svojí realizací napomohly načrtnutý obraz diecéze realizovat. Zde opět mohou pomoci příklady uvedené v oddílu „I. Inspirace“ (str. 5-8), vždy pod heslem „Záměry“. I tyto body zachytíme do zápisu.

Pokud nás zaujme některá v textu níže připojených „Oblastí k řešení“, věnujeme se jí pak na samostatném setkání nebo v rámci jiné, tematické skupiny (viz konkrétní podněty v samostatném textu *Oblasti k řešení*).

# I. INSPIRACE

**Cílem synody** není vyprodukovat dokumenty, nýbrž:  
dát vzklíčit **snům**,  
probudit **proroctví a vize**,  
přinést novou **naději**, rozhojnit **důvěru**,  
obvázat **rány**, navázat **vztahy**,  
dát zazářit nadějeplnému **úsvitu**,  
učit se **jedni od druhých** a  
vytvořit prostor pro růst bohaté **inspirace**,  
která bude osvěcovat **mysl**, rozechřívát **srdce**, rukám navrátí **sílu**.

Přípravný dokument Synody o synodalitě, čl. 32

## JÁ JSEM TA CESTA: Diecéze žijící v Kristu

**Vize:** Plzeňská diecéze je kolem roku 2035 vnímána jako Boží lid žijící z hloubky vztahů v Nejsvětější Trojici, zakořeněný v Kristu a vzájemných vztazích a společně se všemi lidmi žijícími na jejím území putující do plnosti Božího království.

## KRISTUS: Diecéze žijící z hloubky života v Kristu

**Vize:** V plzeňské diecézi je kolem roku 2035 dostatečný počet rozmanitých příležitostí, kdy jak pastorační spolupracovníci a spolupracovnice, tak také ostatní věřící mohou využít nejrůznější způsoby iniciace do osobního vztahu s Kristem a doprovázení při jeho dalším prohlubování.

### Záměry:

1. Podporovat místa žité spirituality nabízející duchovní iniciaci, mystagogii (inicializaci), a to nejen jednorázovou, ale také opakovanou, a doprovázení
2. Nabízet konkrétní nástroje podpory pastoračních pracovníků v jejich duchovním růstu
3. Zavést službu naslouchání a doprovázení v diecézi (MkB 55; srov. SoS 77 a 78)

**Oblast k řešení:** (A) ŽIVOT S KRISTEM

## VZTAHY: Diecéze rozvíjející respektující vztahy

**Vize:** Všechna farní či komunitní centra plzeňské diecéze kolem roku 2035 spolupracují s ostatními křesťanskými církvemi, náboženskými uskupeními a širší občanskou společností v mnoha nejrůznějších oblastech podporujících rozvoj obecného dobra a dialog napříč nejrůznějšími skupinami ve společnosti, přičemž všichni, kdo o to stojí, mohou nalézt respektující přijetí v bratrských a sesterských vztazích malých skupin a společenství po celé diecézi.

### Záměry:

1. Podpořit vznik sítě vztahů mezi farnostmi, komunitami, společenstvími, institucemi i jednotlivci
2. Nalézat cesty k praktické realizaci ekumenického a mezináboženského dialogu a spolupráce
3. Zavést programy zaměřené na podporu rodin, mládeže, seniorů a marginalizovaných skupin

**Oblast k řešení:** (B) ŽIVOT VE VZTAZÍCH

## A. MISIE VYRŮSTAJÍCÍ ZE VZTAHŮ V TROJICI

**Vize:** Plzeňská diecéze je kolem roku 2035 Božím lidem na společné cestě s mnoha dalšími lidmi žijícími na území diecéze, který ve farnostech, komunitách a nejrůznějších dalších společenstvích a skupinách žijících jako obraz vztahů Nejsvětější Trojice pohostinně slaví Boží přítomnost uprostřed lidí (liturgie), inspirativně hlásá radostnou zvěst všem (martyrie) a obětavě slouží chudým, společnosti a celému stvoření (diakonie, včetně jejího společenského a environmentálního rozměru).

**Oblast k řešení:** (1) MISIJNÍ CHARAKTER DIECÉZE

**Oblast k řešení:** (C) CÍRKEV DOPROVÁZEJÍCÍ

### A.1. LITURGIE: Diecéze pohostinně slavící Boží přítomnost uprostřed lidí

**Vize:** V plzeňské diecézi kolem roku 2035 lidé v nejrůznějších prostředích církevního setkávání a slavení prožívají liturgii na jedné straně jako posilu k naplňování svého misijního poslání, na straně druhé pak také jako prostředí, do kterého se neobávají přizvat své hledající přátele s důvěrou, že tam tito mohou zakusit Boží lásku, blízkost, povzbuzení a proměnu života. V diecézi jsou příležitosti ke společnému setkávání a slavení napříč všemi nejrůznějšími skupinami a zároveň dostatečně pestrá nabídka specifických příležitostí pro zvláštní skupiny. V diecézi se budou rozvíjet vedle slavení eucharistie také jiné formy bohoslužeb (např. bohoslužba slova), kterým může předsedat jáhen nebo katolický křesťan v síle svého křtu a biřmování, muž nebo žena.

**Záměry:**

1. Zajistit, aby hlavní farní bohoslužby byly přístupné, pohostinné a srozumitelné pro všechny
2. Zajistit, aby ve farnostech či komunitách byly nabízeny příležitosti pro specifické skupiny
3. Spolupracovat s dalšími subjekty na správě a smysluplném misijním využití sakrálních staveb

### A.2. MARTYRIE: Diecéze inspirativně hlásající radostnou zvěst všem

**Vize:** V plzeňské diecézi se kolem roku 2035 lidé při nejrůznějších příležitostech setkávají s hlásáním evangelia, které je citlivé k dané situaci, odvážně se sdílí o zkušenost života v Kristu a je srozumitelné a inspirativní, protože je součástí společného hledání pramenů života. Toto hlásání se obrací jak ke každému člověku v jeho životní situaci, tak k představitelům společnosti v situacích, kdy je zapotřebí dát hlas těm, kteří jej nemají. Zvláštní pozornost je věnována dětem a mladým lidem, působení škol různých stupňů zřizovaných různými institucemi inspirovanými poselstvím evangelia a digitálnímu prostředí.

**Záměry:**

1. Vytvářet prostor pro nabídku nejrůznějších síťově propojených příležitostí ke sdílení evangelia
2. Vypracovat komunikační strategii diecéze, která zahrne nové mediální kanály
3. Podporovat vzdělávání pastoračních pracovníků pro citlivé, účinné a odvážné hlásání evangelia

**Oblast k řešení:** (2) DĚTI A MLADÍ LIDÉ

### A.3. DIAKONIE: Diecéze obětavě sloužící chudým, společnosti i celému stvoření

**Vize:** V plzeňské diecézi se kolem roku 2035 považuje všude za samozřejmé, že působit prorocky v otázkách sociální spravedlnosti, ochrany chudých, reformy společenských struktur a angažovanosti v ochraně životního prostředí a sociální spravedlnosti je vedle milosrdné služby lásky k jednotlivým lidem v nouzi nedílnou součástí misijního poslání místní církve, pro oba tyto způsoby diakonické služby jsou v diecézi rozvinuté podpůrné systémy a struktury a tento sociální a ekologický rozměr evangelia je součástí trvalého vzdělávání pastoračních pracovníků i katecheze všech věřících.

**Záměry:**

1. Posilovat zapojení věřících (jednotlivě i společně) do sociálních a ekologických projektů, tyto projekty aktivně vytvářet a zvat do nich i lidi z jiných církví a „nevěřící“ (péče o společný domov je pro všechny).
2. Podporovat spolupráci s organizacemi, školami a institucemi v péči o chudé a v ochraně přírody.
3. Vytvořit vzdělávací programy zaměřené na sociální spravedlnost a ekologii

**Oblast k řešení:** (3) MÍSTO CHARITY V DIECÉZI

**Oblast k řešení:** (F) PÉČE O SPOLEČNOST A ZEMI

## **B. USPOŘÁDÁNÍ ODPOVÍDAJÍCÍ MISIJNÍMU POSLÁNÍ**

**Vize:** V plzeňské diecézi jsou kolem roku 2035 rozvinuté nejrůznější misijně orientované a pastoračně podporované služby, uspořádané podle místních potřeb a personálních možností a na všech úrovních doprovázené synodálně fungujícím vedením.

**Oblast k řešení:** (C) CÍRKEV DOPROVÁZEJÍCÍ

### **B.1. SLUŽBY: Kompetentní a komunitní zajištění služeb**

**Vize:** V plzeňské diecéze je kolem roku 2035 široké spektrum starých i nových služeb (spontánních, pověřených farářem i ustanovených biskupem), které spolupracují se službami biskupa, kněží a jáhnů na společném pastoračním poslání. V diecézi je vytvořen systém vzdělávání a podpory pro všechny zapojené do pastore. Jsou zavedeny účinné systémy prevence a kontroly v oblasti ochrany před zneužíváním.

**Záměry:**

1. Zavést nové formy služeb pověřených biskupem, např. katechistů či správců majetku
2. Rozvinout koncept trvalého vzdělávání, supervize a doprovázení pastoračních pracovníků
3. Založit centrum spirituality, pastorační podpory a teologické reflexe v diecézi

**Oblast k řešení:** (D) ROZVOJ POVOLÁNÍ A SLUŽEB

### **B.2. STRUKTURY: Pružné a podpůrné pastorační struktury**

**Vize:** Plzeňská diecéze je kolem roku 2035 uspořádána tak, že její organizační struktury odpovídají demografickým změnám, geografické rozmanitosti a personálním možnostem a charismatům jednotlivých pastoračních pracovníků a pracovníc i dalších dobrovolnických spolupracovníků a spolupracovnic, umožňují průběžnou adaptaci na měnící se výzvy a potřeby a podporují tak misijní poslání diecéze v měnící se kultuře.

**Záměry:**

1. Posílit pružnost a adaptabilitu struktur diecéze, aby odpovídaly místním a misijním potřebám
2. Z farností vytvořit větší pastorační okruhy s pastoračními týmy a lokálními základními společenstvími
3. Systematicky podporovat síťování a spolupráci nezávislých iniciativ uvnitř i vně církve

**Oblast k řešení:** (4) USPOŘÁDÁNÍ SLUŽEB K MISII

**Oblast k řešení:** (3) MÍSTO CHARITY V DIECÉZI

### **B.3. PROCESY: Spoluúčast všech věřících na společném poslání**

**Vize:** Plzeňská diecéze kolem roku 2035 je organizována synodálně, což znamená, že všechny její struktury a procesy podporují spoluúčast všech věřících na jejím poslání. Každý, kdo je k tomu ochotný a připravený, zde má prostor aktivně přispívat k jejímu životu a rozlišování společné cesty. Je systematicky podporován rozvoj pastoračních a ekonomických rad farností, stejně jako všech centrálních participativních orgánů diecéze.

**Záměry:**

1. Vzdělávat členy pastoračních a ekonomických rad a kněžské rady v synodálním způsobu práce
2. Aktualizovat stanovy farních a diecézních rad a dalších participativních orgánů podle SoS
3. Pořádat pravidelná synodální shromáždění na úrovni diecéze a farností

**Oblast k řešení:** (E) SPOLUZODPOVĚDNOST V CÍRKVI

## C. HOSPODAŘENÍ PODPORUJÍCÍ MISIJNĚ ZAMĚŘENÉ USPOŘÁDÁNÍ

**Vize:** V plzeňské diecézi kolem roku 2035 je hospodaření biskupství i celé diecéze součástí misijního poslání církve a je zaměřeno na jeho podporu a rozvoj, je transparentní a řízené podle efektivních metod správy majetku a je inspirované prorocky provokující a eticky zakořeněnou vizí církve chudé a pro chudé, a to s ohledem na udržitelnost nejen ekonomickou, ale především ekologickou.

### C.1. SLUŽEBNOST: Hospodaření sloužící a misijní

**Vize:** V plzeňské diecézi kolem roku 2035 je veškeré rozhodování o majetku poměřováno Kristovým „nepřišel jsem, abych si nechal sloužit, ale abych sloužil a vydal svůj život v oběť za mnohé“. Majetek je zde chápán jako Boží požehnání určené nejen k zodpovědnému spravování a uchování, ale především k „investování“ do konkrétní služby Božímu království, a to ve spolupráci se všemi lidmi dobré vůle. Na poslání zaměřená správa církevního majetku se v diecézi znovu a znovu ptá po smyslu a účelu té které části majetku a poměřuje své odpovědi s posláním a pastorační vizí jednotlivých farností, komunit i diecéze jako celku.

#### Záměry:

1. Vytvořit stabilní ekonomický základ, který podporuje personální zabezpečení misijního poslání
2. Vytvořit platformu pro sdílení zdrojů mezi farnostmi a komunitami (vybavení, prostory, znalosti)
3. Využívat synodální nástroje pro průběžnou reflexi využití církevního majetku pro poslání diecéze

**Oblast k řešení:** (5) ODPOVÍDAJÍCÍ MZDY A ZDROJE

### C.2. EFEKTIVNOST: Hospodaření efektivní a transparentní

**Vize:** V plzeňské diecéze kolem roku 2035 je církevní majetek spravován a rozvíjen prozíravě a zodpovědně vůči budoucnosti se snahou o rozvoj vícezdrojového financování s vyvážeností mezi finančními příspěvky od věřících, vlastním podnikáním a dotacemi od různých institucí. Tato správa je ve vztahu mezi biskupstvím a farnostmi organizována na principu subsidiarity a je svěřena do rukou odborníků, ale zároveň je v trvalém kontaktu se synodálními orgány farností a diecéze umožňujícím nezbytné pastorační rozlišování, strategické plánování, transparentnost a spoluúčast všech věřících.

#### Záměry:

1. Zavést systém správců církevního majetku fungující v úzké spolupráci s pastoračním vedením
2. Zavést systém umožňující osobní participaci věřících na finančním zajištění poslání církve
3. Zavést účinné nástroje pro ekonomickou vykazatelnost, ekonomické plánování a efektivní správu movitého majetku

**Oblast k řešení:** (6) SPRÁVA MAJETKU FARNOSTÍ

### C.3. ETIČNOST: Hospodaření etické a ekologické

**Vize:** Plzeňská diecéze je kolem roku 2035 vnímána jako „církev chudá a pro chudé“ se správou majetku respektující principy ekologické udržitelnosti, sociální spravedlnosti a etického získávání zdrojů. Správa církevního majetku je zde inspirovaná Duchem Božím tak, že její nositelé se nechávají prorocky zasáhnout inspirací „co Duch říká církvi“ a jsou schopni v určitých Bohem daných časech milosti či krize rozhodovat nejen podle „praktického“ rozumu, ale také poslechnout prorocké vedení Ducha (osobní podnět, komunitní rozlišování), které na první pohled překračuje hranice běžného očekávání.

#### Záměry:

1. Vypracovat kodex etického investování, zacházení s dary a nakládání s církevními financemi
2. Vypracovat strategii ekologického a sociálně prospěšného hospodaření a správy majetku
3. V diecézi nabízet prostory pro finanční poradenství a katechezi o evangelijním správčovství

**Oblast k řešení:** (F) PÉČE O SPOLEČNOST A ZEMI



## II. Východiska

### JÁ JSEM TA CESTA

#### KRISTUS

**Diecézní synoda:** V *Závěrečném dokumentu MkB* je jako „silný negativní faktor“ bránící misii zmíněn „formální, povrchní nebo zvykový život některých farností nebo farníků“ (MkB 20) a mezi „překážkami misijního poslání“ pak také „nedostatek kvalitního vzdělávání ve víře“ (MkB 45). Dále je zde zdůrazněno, že je důležitá duchovní formace, doprovázení a podpora a konstatována prioritní misijní „postoje“ před misijní „akcí“ (srov. MkB 37). Je zde konstatováno, že v diecézi „nejsou nijak systematicky rozvíjené služby duchovního doprovázení či pastoračního poradenství pro pastorační pracovníky“ (MkB 55).

**Evangelium:** Máme před očima Ježíšovy chvíle modlitby a kontempace (*Lk 5,16*), kdy se uchyluje do ústraní, které nám ukazují důležitost duchovního zakotvení misijního poslání v hlubokém vztahu s Otcem. Ježíš sám pak „tvorí“ skupinu svých apoštolů především k tomu, „aby byli s ním“ (Mk 3,13). O sobě říká: „Já jsem cesta, pravda a život“ (Jan 14,6) a zakořenění do svého vlastního života nabízí jako jedinou možnou cestu k nesení ovoce: „Kdo zůstává ve mně a já v něm, ten nese hojné ovoce“ (Jan 15,5).

**Papež:** Papež František tento první základní rozměr misijního poslání církve, jeho duchovní dimenzi, velmi jasně zdůrazňuje např. v *Evangelii gaudium*: „Evangelizace není možná bez neustálé modlitby, která nás přivádí do Boží přítomnosti. Zůstávání v modlitbě nás otevírá Duchu svatému a činí naši misii plodnou“ (EG 262). A mladým lidem pak v *Christus vivit* říká: „Mladí lidé, zamilovaní do Krista, jsou povoláni k tomu, aby všude svědčili o evangeliu svým životem... Být apoštolem ... znamená žít (Kristovu) pravdu, vtělit se do ní, proměnit se v Krista... Evangelium je ... poselství proměněné v život“ (ChV 175).

**Synoda o synodalitě:** *Závěrečný dokument SoS* v rámci kapitoly „Synodální spiritualita“ pojednává o důležitosti synodálně orientovaného doprovázení zaměřeného na vzdělávání a prohloubení spirituality všech věřících („naslouchání Božímu slovu, kontempace, ztišení, proměna srdce, askeze, pokora, trpělivost, připravenost odpouštět a nechat si odpustit“, ale také společné rozlišování, uznání chyb, obnovení důvěry; srov. SoS 43; 44; 46). Synoda se zabývala také „návrhem na zřízení *služby naslouchání a doprovázení*“, přičemž ty místní církve, „kde je tato potřeba nejvíce pocítována, budou moci podporovat experimentování a rozvíjet možné modely, na jejichž základě bude možné rozlišovat“ její případné zřízení (srov. SoS 78). Vzdělávání spolupracovníků (včetně duchovního doprovázení a spirituální formace) je zde pak věnována celá V. část nazvaná „Posílám i vás“ s podtitulem „Formování Božího lidu misionářů-učedníků“ (srov. SoS 140 – 145).

#### VZTAHY

**Diecézní synoda:** V misijní sekci *Závěrečného dokumentu MkB* je několikrát jasně vyjádřeno, že hluboké respektující vztahy jsou pro misijní působení zásadní. Již první článek konstatuje, že sice „pro naše potřeby omezujeme význam slova ‚misie‘ v tomto dokumentu na činnost církve ve prospěch lidí mimo oficiální strukturu církve,“ ale že „je zřejmé, že vnitřní uspořádání a život místní církve i jejich jednotlivých společenství ovlivňuje také jejich činnost vůči ostatním lidem a že vnitřní život církve je též ovlivňován její misijní činností“ (MkB 1). A později: „Každý z nás je v síle křtu misionářem učedníkem, jehož svědectví má komunitní rozměr“ (MkB 6). Dále je zde řečeno, že „prvořadou rolí při vydávání svědectví Kristu navenek hraje ve farních nebo i jiných společenstvích otázka, kterou bychom mohli souhrnně označit jako otázku vztahů a postojů“ (MkB 9). Konkrétně jsou zmiňovány např. postoje jako *pohostinnost a přijetí*, osobní svědectví života, *osobní vztahy*, svědectví *křesťanského společenství*, blízkost, lidskost, vstřícný přístup kněží, rodinné a *přátelské vztahy*, otevřenost ve smyslu vstřícnosti, naslouchání a sounáležitosti, vnímavost vůči okolí, tolerance a respekt vůči různým skupinám lidí... přivítání nově přichozích nebo sdílené jídlo (srov. MkB 9). A dále: „Za zásadní pro misijní působení byly označovány otevřené vztahy vyznačující se přijetím a respektem... I konkrétní činnosti a události jsou jako misijně účinné vnímány právě tehdy, když jsou prostoupeny podobnými postoji“ (MkB 26; srov. také MkB 58). Tento vztahový rozměr misie je ještě jednou v závěru podtržen takto: „Z naslouchání mnoha lidem v diecézi vyplývá, že ‚misie‘, tak jak je v diecézi často chápána..., se neomezuje pouze na hlásání evangelia slovem (*martyrie*), ale prostupuje i všemi ostatními základními projevy pastorační práce v diecézi a ve farnostech: slavením bohoslužeb (*liturgie*), službou lidem v nouzi (*diakonie*) i setkáváním se ve společenství (*koinonie*)“ (MkB 102). V dokumentu se jako důležité objevuje také téma *ekumenismu* praktikovaného „na mnoha místech diecéze“..., avšak s poznámkou, že „potenciál ekumenické spolupráce není zatím dostatečně nalezen a rozvinut“ (MkB 15).

**Evangelium:** Máme před očima Ježíše uprostřed svých učedníků v domě (Mt 13,36; Mk 9,33), přátelícího se s Marií, Martou a Lazarem (Lk 10,38-42; Jan 11,1-44), hovořícího se ženou u studny a s respektem naslouchajícího jejímu životnímu příběhu (Jan 4,1-42), setkávajícího se s kanaánskou ženou, ve které odkrývá její hlubokou osobní víru (Mt 15,21-28). Tento Ježíš i nám pak zaslubuje svoji přítomnost uprostřed jím nesených vztahů: „Kde jsou dva nebo tři shromážděni ve jménu mém, tam jsem já uprostřed nich“ (Mt 18,20) a vyzývá nás k jejich prohlubování: „Milujte se navzájem, jako jsem já miloval vás“ (Jan 13,34), ale také zvěstuje zaslíbení, že tyto vztahy se v něm rozšíří na všechny lidi: „Mnozí přijdou od východu i západu a budou stolovat s Abrahamem, Izákem a Jákobem v království nebeském“ (Mt 8,11).

**Papež:** Papež František tento druhý základní rozměr misijního poslání církve, jeho vztahovou a dialogickou dimenzi, jasně prezentuje v *Evangelii gaudium*, když tam píše: „Církev, která ‚vychází‘, je církví otevřených dveří. Vycházet ven k druhým a vydávat se na periferie lidstva neznamena bezhlavě a beze smyslu běžet do světa. Častokrát je lepší zpomalit krok, odložit neklid, pohlédnout druhým do očí a naslouchat jim, anebo odložit naléhavé povinnosti a doprovodit toho, kdo zůstal na kraji cesty“ (EG 46). Toto pak v encyklice *Fratelli tutti* papež vztahuje na všechny lidi, ve kterých ve všech vidí bratry a sestry: „Církev je domov s otevřenými dveřmi... Chceme být církví, která slouží, která opouští domov a vychází ze svých chrámů, vychází ze svých sakristií, aby doprovázela život, podporovala naději, byla znamením jednoty... stavěla mosty, bořila zdi, zasévala semena smíření“ (FT 276). Vždyť „do plnosti dorůstáme tehdy, když boříme zdi a naše srdce se naplňuje tvářemi a jmény“ (EG 274 a FT 195).

**Synoda o synodalitě:** O klíčové roli vztahů pro misii mluví i *Závěrečný dokument* SoS. Celá jeho II. kapitola je věnována nutnosti „konverze / obrácení / proměny vztahů“. Synodalita (tedy něco výsostně „vnitřního“) se zde chápe jako královský misijní nástroj, kterým můžeme oslovit dnešní svět v duchu evangelia (srov. např. SoS 32: „Synodalita a misie jsou úzce propojeny: misie osvěcuje synodalitu a synodalita vede k misii“; srov. také SoS 28 a 47, 48, 50). „Evangelijní kvalita vztahů ve společenství je rozhodující pro svědectví... Vztahy obnovené milostí a pohostinností nabídnutá nejmenším podle Ježíšova učení jsou nejvýmluvnějším znamením působení Ducha svatého ve společenství učedníků... Péče o vztahy... je způsobem, jakým se Bůh Otec zjevil v Ježíši a v Duchu“ (SoS 50). „Naším závazkem, podporovaným Duchem svatým, je zajistit, aby církev byla vnímána jako přívětivý domov, svátost setkání a spásy, škola společenství pro všechny Boží syny a dcery“ (SoS 115). Dokument se k tomu znovu vrací i ke konci: „Prožíváním synodního procesu jsme si nově uvědomili, že spása, kterou máme přijmout a hlásat, prochází skrze vztahy“ (SoS 154). Fáze implementace závěrečného dokumentu má přispět „k hmatatelné synodální proměně (*conversione*, obrácení, konverzi) v různých církevních realitách (farnosti, instituty zasvěceného života a společnosti apoštolského života, shromáždění věřících, diecéze, biskupské konference, skupiny církví atd.)...“ (SoS 9). Synoda o synodalitě navíc vnímá za extrémně důležitou pro misijní působení také *oblast ekumenických vztahů*, když např. cituje papeže Františka: „Cesta synodality, po níž katolická církev kráčí, je a musí být ekumenická, stejně jako ekumenická cesta je synodální“ (SoS 23; srov. SoS 40) a ke konci znovu zdůrazňuje, že „výměna darů má také zásadní význam na cestě k plné a viditelné jednotě mezi všemi křesťanskými církvemi a společenstvími a navíc je účinným znamením této jednoty ve víře a lásce ke Kristu, která podporuje věrohodnost a dopad křesťanské misie (srov. Jan 17,21)“ (SoS 122).

## A. MISIE

### A.1. LITURGIE

**Diecézní synoda:** Misijní rozměr liturgie či dalších veřejných projevů zbožnosti, nových i starých, je v *Závěrečném dokumentu* MkB vyjádřen takto: „Zvláštním druhem činnosti, která může podle výsledků průzkumu často přiblížit lidi k víře, je liturgie, modlitba a jejich různé aspekty“ (MkB 12). Jako „misijní prostředek“ je zde pak zmiňována „přitažlivost křesťanské bohoslužby“ samotné, zatímco její „nesrozumitelnost“ je naopak vnímána jako překážka (srov. MkB 12). Dále jsou zmiňovány další projevy zbožnosti, jako žehnání, poutě, přímluvné modlitby, sakrální hudba nebo ticho (srov. MkB 12). Jako další „příhodné příležitosti“ pro hlásání evangelia jsou zmiňována různá liturgická období, jako např. vánoční či adventní, případně Památka všech věrných zemřelých, ale také slavení křtů, svateb a pohřbů (srov. MkB 13), případně „otevřené kostely jako němé svědkové víry“ (MkB 30).

**Evangelium:** Máme před očima Ježíše, který zve k obrácení a následování (srov. např. Mk 1,15-20), modlí se se svými učedníky, s těmi, kteří jej následovali (i s tím, který jej zapře a který jej zradí) hostinu lásky slaví hostinu lásky (srov. např. Jan 13). Tento Ježíš se nám sám vydává do rukou při slavení Poslední večeře a pak znovu a znovu při lámání chleba: „Vezměte a jzte, toto je mé tělo, které se za vás vydává“ (Mt 26,26; srov. Lk 24,13-35).

**Papež:** Papež František v návaznosti na II. vatikánský koncil vnímá liturgii jako zdroj a vrchol veškerého života církve. Ve své homilii na zahájení liturgického roku 2021 mluvil o misijním aspektu liturgie takto: „Každé liturgické slavení vždy končí misíí - vysláním. To, co prožíváme a slavíme, nás vede k tomu, abychom vyšli vstříc druhým, abychom se setkali se světem kolem nás, abychom vyšli vstříc radostem a potřebám mnoha lidí, kteří možná žijí, aniž by znali Boží dar... A tento rozměr nás také otevírá dialogu, setkání, ekumenickému duchu, přijetí.“ Liturgie podle papeže Františka však není jen přípravou na misii, je její nezbytnou součástí a privilegovaným misijním nástrojem. V *Evangelii gaudium* totiž papež píše: „Evangelizující společenství nakonec vždy umí ‚slavit‘... Radostná evangelizace se projevuje krásou v liturgii uprostřed každodenního úsilí o to, aby se šířilo dobro. Církev evangelizuje – a evangelizuje i sebe samu – skrze krásu liturgie, která je též oslavou evangelizačního působení a zdrojem nového povzbuzení k sebedarování“ (EG 24). A připomíná, že „v lidové zbožnosti je možné vnímat, jakým způsobem se přijatá víra vtělila do kultury a je předávána dále“ (EG 123; srov. 122 – 126). Podle *Querida Amazonia* eucharistie „spojuje nebe se zemí; objímá a proniká celým stvořením“ (QA 82).

**Synoda o synodalitě:** Že lze liturgii, včetně slavení eucharistie, ale také „lidovou zbožnost“ (tj. praktickou, prostými lidmi žitou, spiritualitu), chápat jako odpověď na Ježíšovo přikázání hlásat evangelium všem, jasně říká také *Závěrečný dokument SoS*: „Tím, že jsou všechny místní církve a celá církev bez rozdílu osob blízko všem, kážou a učí, křtí, slaví eucharistii a svátost smíření, odpovídají konkrétně na Pánův příkaz hlásat evangelium všem národům (srov. Mt 28,19-20; Mk 16,15-16)“ (SoS 32). „Lidová zbožnost je jedním z míst misionářské synodální církve“ (SoS 115). Slavení eucharistie je pak chápáno jako způsob „zviditelňování křesťanského společenství, v němž se uskutečňuje diferencovaná spoluodpovědnost všech za poslání“ (SoS 26), které volá po reflexi, „jak učinit liturgické slavení výraznějším projevem synodality“ (SoS 27) a „formace misionářských učedníků“ (SoS 142). Ačkoli je nedělní slavení eucharistie pro farnost klíčové, „tam, kde nedělní slavení eucharistie není možné, se společenství, ač po ní touží, shromažďuje při slavení Slova, kde je Kristus stále přítomen“ (SoS 26).

## A.2. MARTYRIE

**Diecézní synoda:** Přímé hlásání evangelia slovem („martyrie“ či „kérygma“) je v *Závěrečném dokumentu MkB* prezentováno takto: „Nabídka a sdílení víry slovem zahrnuje osobní svědectví, různé druhy kurzů a seminářů víry..., společenství modlitby a četby Písma svatého v domácích i farních společenstvích..., katecheze, přípravu katechumenů, přípravu k dalším svátostem, výuku náboženství, duchovní vzdělávání. V této souvislosti byla v odpovědích několikrát zmiňována důležitost *srozumitelnosti našeho jazyka*. Přímé hlásání evangelia je pak často zmiňováno v souvislosti s osobním svědectvím života a s individuálním přístupem“ (MkB 14). Svým odlišným způsobem života, jazyka a kultury se na okraji našich diecézních aktivit často nacházejí *mladí lidé a děti* (srov. MkB 45), chybí nabídky pro mládež ve věku 12-15 let, výuka náboženství má různou úroveň, chybí formace katechetů a dostatečné materiální zajištění i dostatečný počet katechetů vůbec (srov. MkB 51). Sem patří také téma *církevního školství*, o kterém závěrečný dokument konstatuje, že není zcela využitý potenciál důvěry veřejnosti v církevní školství a jeho kvality a že existuje snaha školská zařízení v diecézi vnímat jako prostor otevřený pro všechny s preevangelizačním a ekumenickým rozměrem (srov. MkB 23, 52e). Dokument konstatuje, že „digitální komunikační nástroje, jako jsou webové stránky a sociální sítě, se stávají čím dál tím důležitějšími, zejména pro mladší generace, přestože digitální prostory v mnoha farnostech nejsou uživatelsky přívětivé, popřípadě vůbec neexistují“ (MkB 48; srov. MkB 19), přičemž „chybí centrální koordinace a podpora ze strany diecéze“ (MkB 52g).

**Evangelium:** Máme před očima Ježíše, který hlásá radostnou zvěst (nejen) chudým (Lk 4,18), ale také vyhání farizeje z chrámu (Mt 21,12-13) a opakovaně kritizuje jejich destruktivní chování. Tento Ježíš pak posílá své učedníky a spolu s nimi i nás: „Jděte do celého světa a hlásejte evangelium všemu stvoření“ (Mk 16,15).

**Papež:** Papež František již od *Evangelii gaudium* opakovaně zdůrazňuje: „Není pravé evangelizace bez *výslovné zvěsti*, že Ježíš je Pán a bez primátu hlásání Ježíše Krista v každé evangelizační aktivitě“ (EG 110). „Všichni jsme povoláni nabízet druhým explicitní svědectví o spásanosné lásce Pána, který nám i přes naše nedokonalosti nabízí svou blízkost... To, co jsi objevil, to, co ti pomáhá žít a co ti dává naději, máš hlásat druhým“ (EG 121; srov. EG 127 a 128). Hlásání evangelia nemůže proto být statické: „Skrze inkulturaci církev vtěluje evangelium do různých kultur a současně přivádí národy s jejich kulturou do svého společenství, protože pozitivní hodnoty a formy, které každá kultura nabízí, mohou obohatit způsob, jakým je evangelium hlásáno, chápána a žito“ (EG 116). Hlásání evangelia však podle papeže není určeno jen těm, kteří se ptají, ale má také zaznívat jako *kritický hlas* tváří v tvář těm, kteří mají ve společnosti zodpovědnost za druhé. Církev musí být prorockým hlasem v otázkách spravedlnosti: „Papež má rád všechny, bohaté i chudé, ale má povinnost Kristovým jménem připomínat, že bohatí mají pomáhat chudým, respektovat je a podporovat“ (EG 58; srov. EG 53 – 60). Ve *Fratelli tutti* pak František zdůrazňuje, že „povinnost

odpouštět neznámá, že se zřekneme svých práv a budeme nabízet odpuštění zkorumpované moci, zločincům nebo těm, kdo ponižují naši důstojnost. Jsme povoláni milovat každého bez výjimky. Milovat utiskovatele ale neznámá dovolit mu, aby nás dál utiskoval, nebo ho nechat, aby si myslel, že jeho jednání je přijatelné...“ (FT 241).

**Synoda o synodalitě:** V *Závěrečném dokumentu SoS* se zmínky o hlásání evangelia slovem objevují rozseté na mnoha místech, ale téma zde není systematictěji zpracované, spíše se předpokládá jeho dřívější zpracování jinde (srov. např. III. kapitola *Evangelii gaudium* papeže Františka či *Evangelii nuntiandi* papeže Pavla IV.). Přesto je z dokumentu jasné, že za „subjekt hlásání evangelia“ je považován „celý Boží lid“, neboť „všichni jsme misionářskými učedníky“ (SoS 4; srov. SoS 33, 57, 68), a to se *zvláštním důrazem na děti a mladé lidi* (srov. SoS 61 a 62). Zvláštní pozornost je věnována „katolicky inspirovaným centrům formace“, které jsou „často v kontaktu s lidmi, kteří se jinak do kontaktu s církví nedostanou“ a „mohou se stát laboratoří přátelských a participativních vztahů“, přičemž „důležitou úlohu v dialogu mezi vírou a kulturou, v morální formaci hodnot orientované na Krista, jenž je ikonou života v jeho plnosti, zastupují katolické školy a univerzity“ (SoS 146; v originále „la scuola e l'università di ispirazione cattolica“, tedy „katolicky inspirované školy a univerzity“). Hlásání evangelia pak zásadně ovlivňuje „rozšíření *digitální kultury*“, které „zásadně mění vnímání prostoru a času, ovlivňuje každodenní činnosti, komunikaci a mezilidské vztahy, včetně víry,“ a proto se má stát „prorockým místem pro misii a hlásání“ (SoS 113; srov. 149).

### A.3. DIAKONIE

**Diecézní synoda:** Služba lidem v nouzi (osobní a společenská diakonie) jakožto nedílná součást misijního poslání církve je v *Závěrečném dokumentu MkB* zmíněna vícekrát, a to jak ve své neformálně-komunitní, tak institucionalizované podobě: „Služba lidem v nouzi je pro své evangelní svědectví a zaměření nejen na lidi uvnitř církve také často vnímána jako nedílná součást misijního působení církve, a to i ve své neinstitucionalizované podobě“ (MkB 17). Z celodiecézních služeb kategoriální pastorace jsou v dotazníku jako možné misijní nástroje nejvíce zmiňovány právě služba a projekty Charity (působící ve 34 farnostech) a podpora pastorace nemocných (60-70 %) (srov. MkB 21 a 22). Zaměstnávání mnoha nevěřících pracovníků v Charitě je na jedné straně vnímáno jako misijní šance (srov. MkB 61), ale slabinou zas pak může být nedostatečné propojení Charit se životem církve, pocit farností, že diakonii dělá Charita za ně a nevyjasněná otázka křesťanské identity služeb Charity (srov. MkB 22; srov. MkB 52c, 61). Vztahům s lidmi z marginalizovaných skupin se *Závěrečný dokument diecézní synody* příliš nevěnoval, pouze výčtově, bez hodnocení. „Žádné formální pastorační struktury nejsou zaměřeny na pastorační v místech poměrně početné romské komunity... péče o osoby LGBTQ+ není rozvinuta“ (MkB 50). Téma *společenské diakonie* ve vlastním slova smyslu (sociální spravedlnosti, integrální ekologie) se v *Závěrečném dokumentu MkB* vyskytuje jen okrajově: „Na několika místech byly zmíněny aktivity zaměřené na *péči o společnost a Zemi*, které jsou vnímány jako potenciálně misijní zejména ve specifických kontextech vázaných nejčastěji na konkrétní místo, komunitu nebo i charisma jednotlivce“ (MkB 16); srov. diecézní projekt udržitelného hospodaření (srov. MkB 75d). Je ovšem radostné, že na mnoha místech diecéze je v *dokumentu* vnímána důležitost akcí otevřených široké veřejnosti (srov. MkB 10) a spolupráce s obcemi, místními komunitami a spolky, školami, občanskými organizacemi apod. (srov. MkB 18), dobrovolnická služba se zapojením širší veřejnosti (srov. MkB 10), neformální setkávání a účast na obecních akcích nebo jiných lokálních událostech (srov. MkB 18). V *dokumentu* je konkrétně řečeno: „Pastorační služby a aktivity jsou ve farnosti většinou vnímány jako efektivní tam, kde existuje silná spolupráce uvnitř farnosti i směrem k občanské společnosti, kde jsou aktivity dobře navázány na schopnosti jednotlivců a kde zároveň odpovídají potřebám místní komunity“ (MkB 46). Ne všude v diecézi se toto ovšem daří, přičemž často stojí v cestě např. nesrozumitelnost jazyka a neschopnost účinně komunikovat (srov. MkB 20, 45, 14), nedostatečná informovanost a provázanost jednotlivých aktivit napříč diecézí (srov. MkB 28, 45), nedostatečné „zdnešnění“ církevního života a přizpůsobení se současným společenským podmínkám (srov. MkB 30), nesoulad mezi církví jako institucí a církví jako putujícím Božím lidem (srov. MkB 30) či neschopnost spolupráce (pouze v cca třetině farností je považována schopnost spolupráce uvnitř farnosti, farnosti s diecézí či farnosti s širší společností za dostatečnou) (srov. MkB 46).

**Evangelium:** Máme před očima Ježíše, který křísí mrtvé, uzdravuje nemocné, odpouští hříšníkům, vyhání zlé duchy. Tento Ježíš i nás pak v podobenství o milosrdném Samařanovi učí vidět bližního v každém, kdo potřebuje pomoc (Lk 10,25-37) a o sobě říká: „Cokoli jste učinili jednomu z těchto mých nejmenších, mně jste učinili“ (Mt 25,40). Není revolucionářem, ale zasévá svými slovy i činy semínka, ze kterých může vyrůst strom, který promění i společnost jako celek. Svými postoji a činy zároveň ale konfrontuje již tehdejší náboženský a společenský systém a provokuje jej k proměně – srov. „blahoslavenství“ chudých a „běda“ vůči farizeům (Mt 6 – 7; Lk 6), vyhnání penězoměnců z chrámu (Mk 11,15-17).

**Papež:** Papež František v *Evangelii gaudium* říká: „Dnes i vřdycky jsou chudí přednostními adresáty evangelia a evangelizace, která se nezištně obrací právě k nim, je znamením Království, které přinesl Ježíš... Mezi naší vírou a

chudými je nedělitelné pouto...“ (EG 48). A pokračuje: „Je mi milejší církev otlučená, zraněná a špinavá proto, že vyšla do ulic, než církev, která je nemocná svou uzavřeností a pohodlností, s níž lne ke svým jistotám... Venku je množství hladovějících a Ježíš nám bez ustání opakuje: ‚Vy jim dejte jíst!‘ (Mk 6,37)“ (EG 49). Ve IV. části nazvané „Sociální rozměr evangelizace“ pak píše: „V Božím srdci mají chudí natolik privilegované místo, že on sám se ‚stal chudým‘ (srov. 2 Kor 8,9)“ (EG 197) a v následujícím odstavci rozvíjí téma tzv. „opce pro chudé“ či „preferenci chudých“, kterou chápe jako „specifickou a prvořadou formu prokazování křesťanské lásky, o které svědčí celá církevní tradice“ (Jan Pavel II.) a která je „zahrnuta v christologické víře v onoho Boha, který se stal chudým pro nás, aby nás svojí chudobou obohatil“ (Benedikt XVI.). A navazuje slavným citátem: „Proto si přeji církev chudou a pro chudé“ (EG 198). Starost o „chudé“ se má podle papeže Františka projevovat nejen osobní péčí, ale i úsilím polidštit systémy destrukce, protože „Musíme říci ‚ne‘ ekonomii exkluze a nerovnosti. Taková ekonomika zabíjí“ (EG 53). V encyklice *Laudato si'* pak papež rozšiřuje koncept misie i na ekologickou dimenzi. Péče o stvoření a ochrana životního prostředí jsou součástí misijní odpovědnosti k zemi a k budoucím generacím: „Dnes však nemůžeme neuznat, že opravdový ekologický přístup je stále více přístupem sociálním..., aby se dopřálo sluchu jak křiku země, tak i křiku chudých“ (LS 49); „Sociální láska nás vede k promyšlení širších strategií, které účinně zastaví úpadek životního prostředí a podpoří kulturu pečování, která pronikne celou společností“ (LS 231).

**Synoda o synodalitě:** *Závěrečný dokument SoS* na tyto Františkovy úvahy navazuje a potvrzuje klíčovou roli služby chudým, ale i společné cesty s nimi v misijním poslání církve („v srdci církve“): „V Božím srdci je přednostní místo pro chudé“ (EG 197), pro lidi na okraji společnosti a vyloučené, a tedy i v srdci církve... Přednostní volba pro chudé je implicitně obsažena v christologické víře... *Církev je povolána být chudá s chudými*, kteří často tvoří většinu věřících, naslouchat jim a společně se učit rozpoznávat charismata, která dostávají od Ducha, a považovat je za subjekty evangelizace“ (SoS 19). Dokument také velmi silně a na více místech zmiňuje potřebu naslouchat *marginalizovaným* lidem, doprovázet je a vnímat je jako součást společné cesty církve (srov. SoS 46, 56, 63, 121), „rozvíjet kulturu schopnou kritického prorocství“ (SoS 47) a být „sociálním svědectvím“ (SoS 48). Církev má rozvíjet „témata sociální nauky církve, angažovanosti ve prospěch *míru a spravedlnosti a péče o společný domov*“ a „závazek k obraně života a práv člověka, ke spravedlivému uspořádání společnosti, k důstojnosti práce, ke spravedlivému a solidárnímu hospodářství a k integrální ekologii“ je chápán jako „součást evangelizačního poslání, které je církev povolána žít a ztělesňovat v dějinách“ (SoS 151; srov. SoS 153 a 121) a má „podporovat ekonomiku, která pečuje o lidi a planetu“ (SoS 56).

## B. USPOŘÁDÁNÍ

### B.1. SLUŽBY

**Diecézní synoda:** Současný způsob uspořádání pastoračních služeb v diecézi je zabezpečován stále se menšící skupinou *pastoračních pracovníků*, přičemž „v desetileté perspektivě lze očekávat pokles ... počtu kněží mladších 75 let působících ve farnostech ve statutárních funkcích z dnešních 49 o cca 10 až 15 kněží“ (MkB 33). „Relativní počet návštěvníků bohoslužeb přepočtených na 1 kněze v posledních 10 letech“ ovšem na druhou stranu „klesl ze 110 návštěvníků na 1 kněze k současným 76“ (MkB 33). I ve spolupráci s ostatními spolupracovníky a spolupracovnicemi v pastorační (srov. MkB 35) a v podpoře pastorace (srov. MkB 53), současný způsob personálního zajištění pastorace v diecézi vyvolává některé závažné otázky související s kvalitou *vedení a řízení farností* (srov. MkB 34, 40, 43): nedostatek času na individuální péči, zatíženost kněží administrativními a technickými úkoly, krize identity, úzké zaměření na liturgii, služba kněží „někdy vnímaná jako spíše autoritativní než partnerská“. Zatímco počet lidí, které mají kněží v diecézi „na starosti“ (choďících do kostela), v průměru klesá, zátěž ze zodpovědností, k jejichž nesení nebyli kněží formováni (za větší území, potenciální spolupracovníky či materiální správu farností) v průměru stoupá. Tato „přetíženost“ se ale týká i ostatního „pastoračního personálu“ (srov. MkB 45), přičemž „nízký počet věřících v některých oblastech vede k nadměrné zátěži na jednotlivce a k nutnosti kumulace rolí, což může oslabit život a službu farností“ (MkB 47). „Vedle formálně ustanovených služeb, ke kterým jsou vybraní katoličtí křesťané pověřeni biskupem, působí mnoho křesťanů evangelizačně *vlastním svědectvím*, a to zpravidla v prostředí, v němž žijí, čímž se podílejí na misijním poslání církve“ (MkB 35, s odkazem na SoS 4). Výše uvedené citáty by ovšem neměly vést k domněnce, že adresáty pastorační služby (včetně pastorační služby kněze) jsou pouze osoby, které navštěvují nedělní bohoslužby (srov. např. MkB 1, 6, 9, 26, 102).

*Závěrečný dokument MkB* vnímá v souvislosti zajištění kvality a bezpečnosti pastoračních služeb zásadní roli *vzdělávání a podpory* (srov. MkB 53), které ovšem v diecézi mají své limity, jako „tlak na povinnost vzdělávat se, malá návaznost na potřeby, nedostatek času, chybějící koncepce vzdělávání, pouze sporadická zkušenost s pastorační supervizí, velmi často nefungující pastorační rady farností a jejich chybějící podpora. Chybí pravidelná péče a forma podpory mladých lidí pro vznik nových kněžských a řeholních povolání. Dále se dostatečně nevyužívá potenciál

věřících s teologickým vzděláním. Nejsou nijak systematicky rozvíjené služby duchovního doprovázení či pastoračního poradenství pro pastorační pracovníky“ (MkB 55).

„Podpora ze strany *centrálních orgánů* je v diecézi vnímána poměrně rozporuplně“ (MkB 54). „Opakovaně jsme naráželi jak na vyjádření vděčnosti, že jsou farní či jiné pastorační služby v ‚terénu‘ vhodně podporovány z biskupství, tak na vyjádření nelibosti, že biskupství je v praktikování své kontrolní či řídicí role příliš direktivní a centralistické, případně naopak pasivní a nepodpůrné. Hledání rovnováhy mezi podporou a kontrolou je tedy něčím, co se v diecézi, zdá se, daří zatím jen částečně“ (MkB 63; srov. MkB 54). Některým farnostem chybí systematická *podpora pastoračních rad farností*, podpora v oblasti *administrativní zátěže* či partnerský a pastoračně citlivý individuální přístup ke spolupráci v *oblasti hospodaření* (srov. MkB 101e). Není plně využitý potenciál spolupráce mezi DCM a farnostmi a potenciál pastoračního oddělení mimo oblast města Plzně a okolí a slabý dosah do KV kraje (srov. MkB 2, 24, 25).

**Evangelium:** Máme před očima Ježíše, který své učedníky osobně doprovází a podporuje a doufá, že čas a energie vložené do tohoto jejich doprovázení se vrátí: „Komu bylo mnoho dáno, od toho se bude mnoho požadovat“ (Lk 12,48; srov. také podobenství o hřivnách v Mt 25,14–30). Při rozmnožení chlebů svěruje službu rozdělování chlebů svým učedníkům, aby učedníci mohli sloužit zástupům a on sloužit učedníkům (srov. Mk 6,34–44).

**Papež:** Papež František např. v *Evangelii gaudium* říká: „Každý křesťan je misionářem, nakolik se setkal s Boží láskou v Ježíši Kristu. Už neříkejme, že jsme ‚učedníci‘ a ‚misionáři‘, nýbrž vždycky ‚učedníci misionáři‘“ (EG 120). „Duch svatý obohacuje celou evangelizující církev také různými charismaty. Jsou to dary k obnově a k budování církve... Jde o dary ducha začleněné do těla církve a zaměřené ke středu, kterým je Kristus, odkud dostávají evangelizační zaměření“ (EG 130). A v *Christus vivit*: „Církev musí podporovat každého, kdo přispívá k jejímu poslání, a zajistit jejich formaci i duchovní růst“ (ChV 239).

**Synoda o synodalitě:** *Závěrečný dokument SoS* potvrzuje, že „misie se týká všech pokřtěných“ a že je třeba některá charismata potvrdit a „přijmout v podobě konkrétních služeb“, přičemž „ne všichni pokřtění musí být (formálně ustanovenými či pověřenými) služebníky a ne všechny služby musí být formálně ustanoveny“ (SoS 66). Jsou zde rozlišovány „*spontánní služby*“, které „nepotřebují žádné pověření“ a „ukazují, že všichni věřící se různými způsoby podílejí na misii prostřednictvím svých darů a charismat“, *služby na základě časově omezeného „pověření“* (např. vedení společenství, vedení společné modlitby, organizování charity apod.) a „*ustanovené služby*“, které uděluje biskup jednou za život (lektoři, akolyté, katechisté), případně „*mimořádné služby*“ (např. podávání svatého přijímání, předsedání nedělním bohoslužbám v nepřítomnosti kněze, udílení křtu, asistence při uzavírání manželství) (srov. SoS 75 a 76). Věřícím „je třeba nabídnout více příležitostí k zapojení, a to i při zkoumání dalších forem služby“, a je třeba rozvíjet „služby, které odpovídají pastoračním potřebám naší doby, v duchu spolupráce a diferencované spoluodpovědnosti“ (SoS 77).

O specifické službě *ordinovaných služebníků* dokument zdůrazňuje, že jejich posláním je „chránit apoštolát hlásání a podporovat církevní společenství na všech úrovních“ (SoS 33). Specifických o službách biskupa, kněží jáhnů pak synoda pojednává podrobněji v SoS 69 – 73, které stojí za prostudování. Obecně je zde důraz na „spoluzodpovědnost“ a „spolupráci s ostatními členy Božího lidu“, „jasněji formulované rozdělení úkolů a odpovědností, odvážnější rozlišování toho, co správně náleží ordinované službě a co může a musí být delegováno na jiné“, prohloubení synodálního stylu v „rozhodovacích procesech“, což může pomoci „překonat klerikalismus chápaný jako využívání moci ve vlastní prospěch a narušování církevní autority, která je službou Božímu lidu“ a projevující se „zejména ve zneužívání v oblasti sexuální, ekonomické, svědomí a autority ze strany církevních služebníků“ (SoS 74, srov. 98).

Synoda o synodalitě proto velmi silně tematizuje *nutnost ochrany důstojnosti a respektování práv* zaměstnanců (srov. SoS 77), klíčovou roli *etiky pastorační služby* (srov. SoS 96), nezbytnost „postoje transparentnosti“ a „praktik transparentnosti, odpovědnosti a hodnocení“, především „v oblasti ochrany nezletilých a zranitelných osob“, kde je zapotřebí trvalého vzdělávání a rozvoje „kultury prevence a ochrany“ (srov. SoS 97 a 150). Podrobné podněty k zavádění systémů transparentnosti, obousměrné vykazatelnosti a participativního hodnocení služeb v církvi pak přinášejí články SoS 98 až 102 (které opět stojí za prostudování). Tam, kde církev v oblasti ochrany důstojnosti a respektování práv selhala, „musí se zvláštní pozorností a citlivostí *naslouchat hlasům obětí a pozůstalých* po obětech sexuálního, duchovního, ekonomického, institucionálního, mocenského zneužívání a zneužívání svědomí ze strany duchovních nebo osob s církevním pověřením“ (SoS 55).

Klíčovým tématem *podpory, doprovázení a vzdělávání* pastoračních služebníků a služebnic se *Závěrečný dokument SoS* zabývá ve své V. kapitole. Misijní formace má být „integrální, kontinuální a společná“, jejím cílem není pouze získávání teoretických znalostí, ale „podpora dovedností otevřenosti a setkávání, sdílení a spolupráce, společné

reflexe a rozlišování, teologického čtení konkrétních zkušeností“ (SoS 143). Již dříve je ovšem v dokumentu řeč o nezbytnosti „nabízet příležitosti ke vzdělávání, které šíří a pěstují kulturu církevního rozlišování pro misii... Stejně důležité je vzdělávání doprovázejících nebo facilitátorů...“ (SoS 86).

## B.2. STRUKTURY

**Diecézní synoda:** Podle *Závěrečného dokumentu MkB* pouze čtvrtina farností naší diecéze je misijně orientovaných (srov. *MkB 8*). Po prezentování počtů katolických věřících na území diecéze, účastníků bohoslužeb, různých způsobů správy farností, velikosti farností dle počtu účastníků bohoslužeb, časté nedostupnosti služeb, velkých dojezdových vzdáleností (srov. *MkB 20, 32, 38, 39, 45*) je pak v dokumentu řečeno že „*současná struktura farností*“ neodpovídá „*reálnému životu a potřebám*“, což „omezuje schopnost farností naplňovat jejich misijní poslání“ (*MkB 45*; srov. 47). Proto: „Při současném trendu úbytku farníků a kněží a zachování stejného teritoria je *současné diecézní uspořádání neudržitelné*“ (*MkB 60*). K organizačnímu uspořádání diecéze *Závěrečný dokument MkB* proto vznáší zásadní otázku: „Tváří v tvář některým velkým územím s velmi malým počtem věřících se objevuje otázka, zda takovéto oblasti je možné a vhodné stále ještě považovat za farnosti, nebo zda pro ně spíše nehledat nějaké jiné strukturální uspořádání více odpovídající realitě tohoto ‚misijního území‘“ (*MkB 60*; srov. *MkB 41 a 103*). Po konstatování „napětí mezi důležitostmi ‚lokálního‘ (zakořenění) a ‚globálního‘ (poslání)“, a to v souvislosti s různými životními prostory („světy“) farníků a jejich mobilitou (srov. *MkB 105*), si dokument klade další zásadní otázku: „Jak na jedné straně vyjít vstříc potřebě podpořit lokální kontinuitu a zakořeněnost, a na druhé straně zároveň citlivě doprovázet dnešní lidi v jejich nezakořeněnosti a extrémní mobilitě?“ (*MkB 105*).

Zvláštní roli v naplňování poslání církve vnímá diecézní synoda ve „svědectví manželů, rodin a svědectví křesťanů v jejich zaměstnáních a dalších společenských aktivitách“ (*MkB 10 a 11*) a v životě a službě *komunit a malých společenství*: „Jako místa misijního života jsou nejčastěji uváděny specifické komunity (ať už komunity řeholní, či církevní komunity jiného typu)“ (*MkB 27*; srov. *MkB 56*). Další „místa misijního života“ lze pak v diecézi vidět také v různých typech malých společenství fungujících často uvnitř farností, ale i mimo farní strukturu v rámci různých spiritualit (srov. *MkB 26, 27, 14*). Misijní potenciál mají očividně ale také další nejrůznější uskupení, sdružení, spolky apod., často fungující nezávisle na oficiálních diecézních či farních strukturách (srov. *MkB 56, 62*), o kterých je řečeno, že „podporují nejen duchovní život, ale i komunitní soudržnost, a často slouží i jako podpora vlastní diecézní územní či kategoriální pastorace“ a že jsou „pro některé farníky určitým druhem ‚útočiště‘ v situacích, kdy tito lidé nenajdou dostatek prostoru či přijetí ve své vlastní farnosti“ (*MkB 56*). Nadějí může být, že lze „tomuto vývoji rozumět jako ‚cyklu‘. Něco z farního života zanikne, aby se mohlo zrodit něco jiného a více adaptovaného na nové životní okolnosti“ (*MkB 64*).

**Evangelium:** Máme před očima Ježíše, který si „utvořil dvanáctku“ svých nejbližších učedníků, „aby byli s ním“ a „aby je posílal“ kázat, uzdravovat a vyhánět zlé duchy (srov. *Mk 3,13-19*). Vyučoval také širší skupinu učedníků a učednic a i je posílal „po dvou“ mít účast na jeho službě (srov. *Lk 10,1*). A měl na druhou stranu také své tři nejbližší (Petra, Jakuba, Jana), z nichž jednoho ustanovil „skálou“ církve (srov. *Mt 16,13-20*). Při rozmnožení chlebě strukturuje celý zástup do skupin po stu a po padesáti, aby jim učedníci mohli dát najíst (srov. *Mk 6,34-44*).

**Papež:** Papež František o pastoračních strukturách mluví velmi jasně v *Evangelii gaudium*: „Sním o misijním rozhodnutí, které bude schopné všechno proměnit, aby se zvyklosti, styly, harmonogramy, slovník i všechny církevní struktury staly přiměřenou cestou k evangelizaci současného světa spíše než k sebe prezentaci. Obnova struktur, kterou vyžaduje na konverzi založená pastorace, může být chápána pouze v tomto smyslu: Počínat si tak, aby struktury byly více misijní, aby řádná pastorace ve všech svých instancích byla více expanzivní a otevřená“ (*EG 27*). Konkrétně o *farnosti* tam říká: „Farnost není zastaralá struktura. Právě proto, že má velkou pružnost, může nabývat velmi rozmanitých forem, které vyžadují otevřenost a misijní tvořivost pastýře i společenství. Není zajisté jedinou evangelizující institucí, nicméně bude-li schopna neustálé reformy a přizpůsobování, bude i nadále ‚církví, která žije uprostřed příbytků svých synů a dcer‘“ (*ChL 26*). Předpokladem je, aby byla skutečně v kontaktu s rodinami a životem lidu a nestala se těžkopádnou strukturou oddělenou od lidí, nebo skupinou vyvolených, kteří se starají sami o sebe“ (*EG 28*). Farnost však podle papeže není jedinou pastorační strukturou v diecézi. „Ostatní církevní *institute*, základní společenství a malá *společenství*, hnutí a další formy *sdružování*, jsou bohatstvím církve, které Duch vzbuzuje pro evangelizaci všech prostředí a oblastí. Častokrát přinášejí nový evangelizační zápal a schopnost dialogu se světem, čímž obnovují církev. Velice však prospívá, neztrácí-li kontakt s tím bohatstvím, které představují farnosti, a ochotně se integrují do organické pastorace místní církve“ (*EG 29*).

**Synoda o synodalitě:** *Závěrečný dokument SoS* k tématu reformy pastoračních struktur přináší důležité reflexe především ve své IV. části zaměřené na „proměnu vazeb“, která musí vyrůst z „proměny srdce“ (I. kap.) a „proměny vztahů“ (II. kap.) a „podporovat setkávání mezi všemi muži a ženami“ (srov. *SoS 110*). Jestliže „církev nelze chápat bez zakořenění na konkrétním území, v prostoru a čase“ (*SoS 110*), tato „zkušenost zakořenění se musí vyrovnat s hlubokými sociokulturními změnami, které mění vnímání míst“ a „pojem místa již nelze chápat čistě geograficky a prostorově,“ ale v dnešní době musí zohlednit také „příslušnost k síti vztahů a ke kultuře, jejíž územní kořeny jsou dynamičtější a pružnější než kdykoli předtím“ (*SoS 111*). Proto „tradiční územní struktury mění svůj význam, čímž se hranice farností a diecézí stávají méně jasnými“ (*SoS 111*). „Církev je povolána žít v těchto kontextech, obnovovat komunitní život, dávat tvář anonymním skutečnostem a spřádat bratrské a sesterské vztahy. Za tímto účelem je kromě maximálního využití struktur, které jsou stále vhodné, zapotřebí misijní tvořivosti, která zkoumá nové formy pastorační péče a určuje konkrétní cesty péče“ (*SoS 111*). V dalších článcích dokument reflektuje „zvýšenou mobilitu lidí“ a situaci „uprchlíků a migrantů“ (srov. *SoS 112*) a jasně vyzývá, tomu, „aby církev přehodnotila význam svého ‚místního‘ rozměru a zpochybnila své organizační formy, aby mohla lépe sloužit svému poslání“ (*SoS 114*).

Specificky se pak dokument věnuje *tématu farnosti*: „Jedním z hlavních míst setkávání v místní církvi, které nám předala historie, je farnost. Farní společenství, které se setkává při slavení eucharistie, je privilegovaným místem vztahů, přijetí, rozlišování a poslání. Změny v pojetí a způsobu prožívání vztahu k území vyžadují přehodnocení jeho uspořádání. Zvláštní charakteristikou farnosti je to, že je *společenstvím, jehož členství není výběrové*. Sdružuje lidi různých generací, profesí, geografického původu, sociálních vrstev a životních podmínek. Aby farnost mohla reagovat na nové požadavky poslání, je povolána otevřít se novým formám pastorační služby, které berou v úvahu mobilitu lidí a ‚existenciální území‘, v němž se rozvíjí jejich život... Farnost není zaměřena na sebe, ale na poslání a je povolána podporovat angažovanost mnoha lidí, kteří různými způsoby žijí a vydávají svědectví o své víře ve svém povolání a v sociální, kulturní a politické činnosti“ (*SoS 117*).

Privilegovaným místem pro zakoušení církve jsou pak *rodiny* („domácí církve“), které „polidšťují lidi prostřednictvím vztahu ‚my‘ a zároveň podporují legitimní odlišnost každého člověka“ (*SoS 35*) a jsou „subjektem, a ne pouze příjemcem rodinné pastorační péče“ a je třeba, „aby se setkávaly a propojovaly, a to i s pomocí církevních institucí, které se věnují výchově dětí a mládeže“ (*SoS 64*). Kromě toho synoda zdůrazňuje také důležitost malých či základních *společenství a komunit*: „V mnoha regionech světa jsou malá křesťanská společenství nebo základní církevní komunity místy, na nichž mohou vzkvétat intenzivní vztahy blízkosti a vzájemnosti, které nabízejí možnost konkrétně žít synodalitu“ (*SoS 117*). „Uznáváme schopnost institutů zasvěceného života, společností apoštolského života, stejně jako sdružení, hnutí a nových společenství zapustit kořeny na daném území a zároveň propojit různá místa a oblasti, a to i na národní či mezinárodní úrovni. Často je to právě jejich činnost, která spolu s činností mnoha jednotlivců a neformálních skupin přináší evangelium na nejrůznější místa... S vděčností se díváme také na kláštery, místa usebrání a rozlišování, přinášející proroctví o ‚onom‘ světě, které se týká celé církve a vede její cestu“ (*SoS 118*; srov. *SoS 34*).

### B.3. PROCESY

**Diecézní synoda:** V *Základním dokumentu MkB* lze vyčíst požehnání míst, kde je žita spoluúčast mnoha nejrůznějších lidí na společném poslání a zároveň touha či potřeba prohloubení a rozšíření této spoluúčasti i na další místa, a to jak ve smyslu zapojení všech pokřtěných v nejrůznějších službách a orgánech, tak také skrze vlastní svědectví na základě křtu a biřmování (srov. *MkB 29, 31, 35*). Že je rozvíjení takového synodálního a participativního prostředí stále velkou výzvou, je ovšem také jasné. V diecézi sice existují příklady dobré spolupráce a spoluúčasti ve farnostech, ale „farností vedených spíše individuální autoritou faráře bez širšího zapojení ostatních se zdá být více“ (srov. *MkB 31*, pozn. 2, a *MkB 100b*), „ve většině farností se především nedaří zaujmout mladé lidi a zapojit je do služby a spolurozhodovacích procesů“ (*MkB 36*), „někdy dochází k přetížení jednotlivých spolupracovníků nebo že se někdy objevuje problém generační výměny, kdy stárnoucí dobrovolníci mají obtíže najít své nástupce“ (*MkB 31*, srov. *MkB 45*) a v diecézi jsou „misijní aktivity závislé především na farářích a některých komunitách“ (*MkB 7*, srov. *MkB 29*). Některé příčiny tohoto stavu jsou v *dokumentu* jen naznačeny a bylo by třeba je dále prozkoumat a reagovat na ně: nevhodné chování některých kněží, narušené vztahy kněží a farníků, klerikalismus, nevyužití potenciálu věřících s teologickým vzděláním, chybějící pastorační povolání (srov. *MkB 20, 45, 55*).

Spoluúčast všech pokřtěných na misijním poslání církve nespočívá jen v jejich zapojení do služby na nejrůznějších rovinách, ale také ve vytváření prostorů pro *společné rozlišování a rozhodování*. Základním prostorem pro to jsou ve farnostech pastorační rady, jejichž službu v diecézi *dokument* shrnuje takto: „Pastorační rada farnosti je v některých



farnostech považována za významný orgán, který může výrazně přispět k dobrému fungování a rozvoji farnosti, pokud je správně zapojen do rozhodovacích procesů“; některé synodní skupinky však „vyjadřují nespokojenost s její efektivitou a zastoupením různých částí farnosti“ či volají po větší podpoře služby pastoračních rad farností ze strany biskupství“ (*MkB 49*). V *dokumentu* je pak jako další důležitý participativní orgán zmiňována ekonomická rada farnosti, s jejímž působením „jsou napříč diecézí rozmanité zkušenosti“ (v některých farnostech hraje nezbytnou roli a je vnímána jako důležitý a funkční poradní orgán, jinde je její role chápána pouze jako formální záležitost bez skutečného vlivu na rozhodování, případně se do ní těžko hledají kompetentní osoby) (srov. *MkB 85 a 94*). Toto je pak v závěru dokumentu shrnuto takto: „Velmi slyšitelné byly při diecézním naslouchání také hlasy ukazující na důležitost synodálně založených postojů, procesů a struktur spolurozhodování v pastoračních a ekonomických radách (farností i diecéze), které lze považovat za výsostně misijní (tedy srozumitelné pro dnešní kulturu a širokou společnost) již jen tím, že jsou participativní, respektující a rozlišující. Misie jako styl života a služby založený na dialogu a respektu vůči všem je něčím, co lze již nyní zárodečně nalézt i v konkrétní praxi některých farností či komunit v diecézi, co však zároveň volá po další reflexi, prohloubení a doprovázení, a to v komunikaci s celosvětovou církví“ (*MkB 104*).

**Evangelium:** Máme před očima Ježíše, který zve ke spoluúčasti na svém poslání nejprve dvanáct apoštolů (srov. *Lk 9,1-6*), pak dalších dvaasedmdesát učedníků a učednic (srov. *Lk 10,1-12*), kterým naslouchá, když mu po návratu z misijní cesty vyprávějí, co na ní prožili, a povzbuzuje je pro další službu (srov. *Lk 10,17-20*), který tři ze svých apoštolů bere s sebou ke klíčovým křížovatkám či událostem svého života, aby je s ním sdíleli (srov. *Mk 5,37; 9,2; 9,28; 14,33*), a který své učedníky učí v komunitním rozhovoru rozpoznávat jeho cestu (*Lk 24,13-33; Jan 21,1-14*).

**Papež:** Papež František v *Evangelii gaudium* mluví o biskupovi (což lze vztáhnout i na faráře, jáhny a ostatní věřící s účastí na vedení v církvi), aby je někdy „vpředu, aby ukazoval cestu a povzbuzoval naději lidu, jindy je svou prostou a milosrdnou blízkostí prostě uprostřed všech a v určitých okolnostech bude muset kráčet za lidem jednak proto, aby pomohl těm, kteří zaostali, a také proto, že samotné stádo má schopnost rozpoznat nové cesty“ (*EG 31*). V návaznosti na tento obraz pak říká: „Ve svém poslání podporovat dynamické a misionářské společenství bude (biskup) muset iniciovat a usilovat o vytvoření participativních organismů, které nabízí Kodex kanonického práva... s touhou naslouchat všem, a ne pouze některým, kteří jsou vždy připraveni mu lichotit. Nicméně cílem těchto participativních procesů nebude primárně organizování církve, nýbrž naplnění misijní touhy, jež chce dosáhnout ke všem“ (*EG 31*, pozn. 34 s kánony o diecézní synodě, kněžské radě, diecézní pastorační radě a farních pastoračních a ekonomických radách). Během své návštěvy Assisi v roce 2013 pak papež František prohlásil: "Pastorační rady jsou nezbytné! Biskup nemůže řídit diecézi bez pastoračních rad. Farář nemůže vést farnost bez pastoračních rad. Jsou zásadní."

**Synoda o synodalitě:** Téma „spoluúčasti“ se prolíná celým *Závěrečným dokumentem SoS*, protože „synodalita je konstitutivní dimenzí církve“ a zároveň „cestou duchovní obnovy a strukturální reformy, aby se církev stala participativnější a misijnější, tj. aby byla schopnější kráčet s každým mužem a ženou a vyzářovat Kristovo světlo“ (*SoS 28*). „Synodalita není samoučelná, ale směřuje k poslání, které Kristus světil církvi v Duchu... Synodalita a misie jsou úzce propojeny: misie osvětluje synodalitu a synodalita vede k misii“ (*SoS 32*). Čím budou tedy rozhodovací procesy v církvi synodálnější, tím budou také misijnější. Tématu „spoluúčasti“ se pak věnuje celá *III. kapitola SoS* (kterou stojí za to prostudovat) s podrobně prezentovanými kroky jak procesů společného *rozlišování*, tak procesů společného *rozhodování*. Klíčové výzvy specificky k tématu *pastoračních rad* („participativních orgánů“) jsou pak obsažené v odstavcích *SoS 104 až 107*. Pastorační rady „by měly být povinné“ a „měly by být schopny plně plnit svou roli, nikoliv však čistě formálně, v podobě odpovídající různým místním kontextům“ (*SoS 104*). Je zde důraz na přijetí „synodální pracovní metodiky“, přičemž „výchozím bodem může být rozhovor v Duchu, s vhodnými úpravami“ a „zvláštní pozornost je třeba věnovat způsobu jmenování členů“ (*SoS 105*), stejně jako jejich složení, „aby se do nich více zapojily ženy, mladí lidé a osoby žijící v chudobě nebo na okraji společnosti“ a „aby tyto orgány zahrnovaly pokřtěné osoby, které se zavázaly svědčit o víře v běžné životní realitě a sociální dynamice, s uznávaným apoštolským a misionářským sklonem, a ne pouze osoby zapojené do organizace života a služeb v rámci komunity“ (*SoS 106; srov. SoS 107*). Dokument pak také klade specifický důraz na fungování ekonomických rad a zapojení Božího lidu do pastoračního a ekonomického plánování (srov. *SoS 102, 103*).

## C. HOSPODAŘENÍ

### C.1. SLUŽEBNOST

**Diecézní synoda:** *Závěrečný dokument MkB* ukazuje na to, že propojení hospodaření a *misijního poslání církve* je sice v diecézi na teoretické rovině podporováno (srov. MkB 94), ale praktické uskutečnění tohoto propojení už mnohde pokulhává, což lze vyčíst např. i z toho, že náklady na přímou pastorační tvorbu tvoří pouze necelých 5 % nákladů farností (srov. MkB 67 a 79) a že příspěvky na pastorační či (pre)evangelizaci z pastoračního fondu biskupství větších částí farností nečerpá (srov. MkB 74; srov. ale MkB 54). Konkrétně je to vyjádřeno takto: „Není vždy jasné, jak toto propojení hospodaření s hlavním posláním církve zajistit, přičemž zkušenosti s nástroji, které by tomu měly sloužit (pastorační a ekonomické rady farností, případně diecézní pastorační rada a ekonomická rada diecéze) jsou v celku poměrně rozpačité. Role ekonomické rady farností je na některých místech sice vnímána jako nezastupitelná a důležitá, v jiných farnostech je však její role zpochybňována pro nefunkčnost nebo formálnost; specifická role pastorační a ekonomické rady vůči správě majetku a zajištění jeho služebního charakteru není příliš jasná“ (MkB 94).

Důležité jsou pak postřehy o *různých pojetích církevního majetku*: Majetek někteří v diecézi chápou jako pastorační prostředek (srov. MkB 79), kulturní dědictví (srov. MkB 80), investici (srov. MkB 81), finanční a organizační zátěž (srov. MkB 82; srov. MkB 96), či příležitost k solidaritě uvnitř diecéze a k rozvíjení sociální odpovědnosti a diakonie (srov. MkB 84). „O majetku přinášejícím výnosy (pole, lesy, nájemní byty, fondy) zřejmě farníci moc neví a hospodaření s nimi je jim vzdálené, případně vnímají negativní dopady snah biskupství (o co největší výnosnost) na lokální pastorační vztahy“ (MkB 96). „Velmi málo bylo zmínek o tom, ... že svěřený majetek a jeho zodpovědnou správu je možné vnímat také jako misijní příležitost (např. ve spolupráci v péči o krajinu a ochranu stvoření či o kulturní dědictví našich předků). Tento rozměr hospodaření jsme při mapování diecéze mohli intenzivněji vnímat u nejrůznějších obcí, aktivit, spolků, sdružení, uskupení či iniciativ na okraji církve než u farností samotných“ (MkB 96).

**Evangelium:** Máme před očima Ježíše, o kterém Pavel říká, že „ačkoli byl bohatý, stal se kvůli vám chudým, abyste vy jeho chudobou zbohatli“ (2 Kor 8,9). Ježíše, který rozesílá učedníky kázat a žádá od nich zvláštní, pro jejich misijní působení vhodnou, praxi a vyzývá je k misionářské chudobě umožňující velkou mobilitu a vyžadující materiální závislost na příjemcích evangelia (viz např. Mt 10,5-10). Zároveň se ve svém poslání spolu se svou komunitou učedníků nechá podporovat bohatými ženami, které se o ně „staraly ze svého majetku“ (Lk 8,3), ale o sobě sám říká, že „nemá, kam by hlavu složil“ (Mt 8,20; Lk 9,58). V podobenství o milosrdném Samaritánovi (Lk 10) mluví o tom, že Samaritán (předobraz sloužící církve) zraněného zanechal v hostinci, zaplatil za něj a byl ochoten v případě potřeby doplatit.

**Papež:** Papež František své motu proprio *Fidelis dispensator et prudens* (2014), kterým ustavil novou ekonomickou strukturu Svatého stolce a Městského státu Vatikán, začíná těmito slovy: „Tak jako věrný a rozvážný správce má úkol starat se o to, co mu bylo svěřeno, i církev je zodpovědná za péči o své statky, ve světle jejího poslání evangelizovat a se zvláštní starostlivostí o potřebné.“ Ve svém motu proprio *Přirozené právo* (2020) pak s odkazem na kánony 1254 a 1255 *Kodexu kanonického práva* papež zdůrazňuje, že veškerý majetek Svatého stolce (což analogicky můžeme vztáhnout i na majetek diecézí a farností) má veřejný církevní charakter a instituce, které jej spravují, nejsou jeho vlastníky, ale správci jednající jménem a z pověření papeže.

**Synoda o synodalitě:** V *Závěrečném dokumentu SoS* je církev povzbuzována, aby podporovala „ekonomiku, které pečuje o lidi i planetu“ (SoS 56), aby jako součást svého „evangelizačního poslání, které je povolána žít a ztělesňovat v dějinách“ vzala na sebe „závazek ... ke spravedlivému a solidárnímu hospodářství a k integrální ekologii“ (SoS 151) a aby rozvíjela synodalitu, která se tak „stává sociálním proroctvím, které inspiruje nové cesty i pro politiku a ekonomiku a spolupracuje se všemi, kdo věří v bratrství a mír při výměně darů se světem“ (SoS 153).

### C.2. EFEKTIVNOST

**Diecézní synoda:** Ze současných ekonomických analýz a prognóz hospodaření v diecézi plyne, že současná efektivita hospodaření s majetkem pokryje pouze pastorační v současných strukturách, se současným personálním pokrytím a se současnou hladinou mzdového ohodnocení, a není již schopná „utáhnout“ žádné zásadní navýšení nákladů (např. personálních či pastoračně-misijních): „Nové a vyšší nároky na finanční potřeby v hlavní činnosti - např. stavba nové školy, významné zvýšení podpory financování škol či sociálních služeb Charity - však není schopen současný trend hospodaření plně pokrýt, protože nevznikají významné přebytky. Stejná situace - by nastala, kdyby byla významně snížena solidarita z ostatních diecézí, včetně finanční podpory z diecéze Regensburg, nebo bylo

zvýšeno platové ohodnocení kněží či zaměstnanců, které je pod republikovým průměrem“ (*MkB 66*). Přitom „jen několik málo farností se snaží investovat do majetku (investiční byty, penzióny, pronájmy, fondy), který generuje další finanční prostředky“ (*MkB 81*) a „mnoho farností se potýká s finančními obtížemi při údržbě kostelů a dalších budov, které se často zhoršují v důsledku stárnutí budov a potřeby nákladných oprav přesahujících možnosti farností“ (*MkB 101d*). *Závěrečný dokument MkB* se na několika místech dotýká tématu *vícezdrojového financování* (srov. *MkB 95*) a spoluúčasti věřících na finančním zabezpečení pastorace, přičemž konstatuje, že pouze „některé farnosti rozvíjí různé formy dárcovství farníků vůči farnosti v prostředí důvěry a dobrovolnosti“ (*MkB 88*), že „u sbírek ve farnostech se objevuje preference adresných a účelových sbírek, kdy je zřejmý jejich účel“ a že jen „v některých farnostech jsou věřící vyzýváni k příspěvkům formou trvalých příkazů“ (*MkB 89*). Příspěvky na účastníka bohoslužby ve sbírkách sice za posledních 10 let stouply ze 16 Kč na 35 Kč za víkend (bez zohlednění inflace), přičemž někteří farníci přispívají ke službě farnosti spíše svou dobrovolnickou činností, než financemi (srov. *MkB 90*, srov. *MkB 88 a 100*). Ovšem „ve srovnání s jinými neziskovými organizacemi se zdá, že v diecézi zatím není věnována dostatečně pozornost rozvíjení v dnešní společnosti běžných forem fundraisingu, jako je systematická práce s osobními i firemními dárci, případně hledání způsobů účinného vtažení potenciálních dárců (farníků či sympatizantů) do spolurozhodování a kontroly ohledně způsobu využití takto získaných prostředků“ (*MkB 95*).

S pojetím majetku jako „zátěže“ (srov. *MkB 82*; srov. *MkB 96*) pak souvisejí i některá „napětí mezi potřebou citlivého vnímání místní pastorační situace a tlakem biskupství na efektivní, tržně laděné využívání svěřeného majetku a financí“ (*MkB 97*). Dokument zde vyslovuje domněnku, že „k tomu může přispívat převažující vnímání majetku jako zátěže, které zas může být ovlivněné výzvami danými probíhajícím post-restitučním procesem finančního vyrovnání se se státem a směřováním k finanční nezávislosti na státu“ a „extrémní tlak na efektivitu výnosů z vlastněného majetku“, což pak přispívá „k oddělení správy majetku od života běžných lidí, neprůhlednosti a nesrozumitelnosti hospodaření a v důsledku pak také k menší ochotě běžných farníků finančně se spolupodílet na poslání církve“ (*MkB 97*; srov. *MkB 101e*). Některým farnostem se navíc zdá, že by v oblasti hospodaření potřebovali více metodického vedení, než přímého zasahování, případně vytvoření nové sítě správců farního majetku (srov. *MkB 101c*). Nezbytnou součástí efektivního hospodaření je pak také jeho *transparentnost*: „Transparentní nakládání s finančními prostředky a majetkem je důležité jak pro posílení důvěry věřících, tak pro zajištění efektivního fungování farností“ (*MkB 83*, srov. *MkB 99*). Míra transparentnosti je přitom v diecézi v různých farnostech velmi různá, někde až „nulová“ (srov. *MkB 101a*). K transparentnosti nepřispívá, že v diecézi není jednotná praxe pro počítání a evidenci sbírek a darů (srov. *MkB 89*) a pro zacházení s příspěvkem kněžím v souvislosti s liturgií a svátostmi (srov. *MkB 92*).

**Evangelium:** Máme před očima Ježíše, který se stýkal i s bohatými lidmi (srov. např. Josef z Arimatie, *Mt 27,57–60*) a spolu s učedníky čerpal ze společné pokladny, kterou spravoval Jidáš Iškariotský (*Jan 12,6; 13,29*). Respektuje nutnost racionálního kalkulu materiálních zdrojů k životu, když říká: „Nikdo nezakládá dům, aniž by nejprve spočítal náklady“ (*Lk 14,28*). V uznání „dávat císaři, co je jeho“ (*Mk 12,13-17*) Ježíš uznává důležitost politiky a ekonomiky s jejími oprávněnými „světskými“ pravidly a vyhýbá se tím příliš ostrému předělu mezi oblastí politiky a náboženství. Podobenství o „nepoctivém správci“ (*Lk 16,1-8*) nelze chápat jako výzvu k investování nepoctivě získaných peněz, ale jako povzbuzení k *prozíravosti* (praktické moudrosti) a nasazení všech (dostupných) sil v krizové situaci. Nakonec i navazující výrok „Kdo je věrný v maličkostech, je věrný i ve velkých věcech“ (*Lk 16,10*) může být v oblasti hospodaření výzvou k důvěře, že transparentnost není v protikladu s efektivitou hospodaření, ale je její nutnou součástí.

**Papež:** V tiskovém prohlášení k vydání motu proprio papeže Františka *Fidelis dispensator et prudens* (2014), kterým papež ustavil novou ekonomickou strukturu Svatého stolce a Městského státu Vatikán, zaznělo: „Změny umožní výraznější zapojení expertů na vysoké profesní úrovni do finanční administrativy, plánování a hlášení. Budou zaručovat lepší využívání zdrojů, zlepši podporu pro různé programy, především pro ty, které jsou určeny pro práci s chudými a lidmi na okraji.“ V *Evangelii gaudium* pak papež píše: „Ekonomie, jak to naznačuje samo slovo, by měla být uměním, jak dosáhnout náležité správy společného domu, kterým je celý svět“ (*EG 206*).

**Synoda o synodalitě:** *Závěrečný dokument SoS* rozvíjí téma transparentnosti v oblasti hospodaření s majetkem, když říká, že je třeba „usilovat o to, aby se ekonomická pomoc nezvrhla v asistencialismus (welfarismus), ale podporovala evangelijní solidaritu a byla spravována transparentním a spolehlivým způsobem“ (*SoS 121*). Jinde pak dokument mluví o potřebě „vykazatelnosti na všech úrovních“, a to včetně „vykazatelnosti, kterou je autorita povolána poskytovat společenství“ (*SoS 99*; srov. *SoS 98*). K tomu „jsou nezbytné struktury a formy pravidelné evaluace způsobu, jakým jsou vykonávány všechny druhy služebních povinností“ (*SoS 100*), tedy včetně správy majetku (srov. také *SoS 101*). Konkrétně pro správu majetku to znamená „zajistit, aby ve formách odpovídajících různým kontextům bylo zajištěno přinejmenším (a) účinné fungování ekonomických rad; (b) účinné zapojení Božího lidu, zejména nekompetentnějších členů, do pastoračního a ekonomického plánování; (c) příprava a zveřejnění

(přiměřeně místním podmínkám a s účinnou dostupností) roční účetní závěrky, pokud možno ověřené externími auditory, která zajistí transparentnost správy majetku a finančních zdrojů církve a jejích institucí“ (SoS 102; srov. SoS 108).

### C.3. ETIČNOST

**Diecézní synoda:** V *Závěrečném dokumentu MkB* je konstatováno, že „ekonomická rada diecéze se shodla na tom, že je vhodné výhledově směřovat k vytvoření ‚kodexu etického investování‘, který by diecézi pomohl v jednotlivých konkrétních situacích rozhodování, aby diecéze investovala nejen efektivně, ale také eticky“ a že „v diecézi i ve farnostech chybí také pravidla pro etické nakládání s dary (přijetí i odmítnutí)“ (MkB 73). To se pak opakuje ještě jednou: „Některé farnosti, zejména městské, pak zdůrazňují důležitost etické stránky hospodaření (původ finančních prostředků a investičních rozhodnutí, dodržování morálních principů, ekologické dopady) a evangelijních hodnot při správě majetku a financí“ (MkB 84). Dokument pak také konstatuje, že *úroveň finančního odměňování* především pastoračních pracovníků (pastoračních asistentů, jáhnů, kněží) v diecézi je „znepokojivá“ a neodpovídající jak jejich kvalifikaci, tak různým „konkurenčním“ nabídkám např. ze světa neziskových organizací či Charity (srov. MkB 91) a že „chybí analýza, zda příjmy diecéze a farností neumožňují odpovídající zlepšení materiálního zabezpečení“ (MkB 71; v MkB 66 je ovšem konstatováno, že neumožňují). „Spolu s tématem nejrůznějších (pastoračních i administrativních) rolí ve farnostech a v diecézi obecně se vyskytuje otázka, které z nich lze (či je vhodné) zastávat dobrovolnický a které spíše profesionálně. Na ni pak navazuje další, v jaké výši a z jakých zdrojů mohou být ti, kdo by tyto role zastávali profesionálně, zaplacení“. Z toho všeho je jasné, že „pro vytvoření rezervy pro navyšování personálních nákladů bude potřeba změnit způsob jeho financování“ (MkB 98).

**Evangelium:** Máme před očima Ježíše, který v příběhu o „chudé vdově“ (Mk 12,43-44) dává jasně najevo, že velkodušnost se nepoměruje množstvím dávaných peněz (tedy že je rozdíl mezi dáváním „z přebytku“ a dáváním „z nedostatku“) a který je nakonec sám ve svém životním osudu dovršením toho, že ona chudá vdova dala „celé své živobytí“ a zároveň i své učedníky vyzývá: „Prodejte, co máte, a dejte to jako almužnu“ (Lk 12,33). Nemáme „hromadit pro sebe“ ale spíše „být bohatí před Bohem“ (Lk 12,21). Ježíš tak navazuje na starozákonní obraz o postavě chudého jako postavě člověka zcela závislého na Bohu a dovolí si hlásat: „Blahoslavení chudí... hladovějící... plačící...“ (Lk 6,20-21; srov. Mt 5,3-11), aby zároveň ve své službě a životě ztělesnil zaslíbení z Mariina Magnificat: „Mocné sesadil z trůnu a ponížené povýšil, hladové nasýtil dobrými věcmi a bohaté poslal pryč s prázdnou“ (Lk 1,51-53; srov. Lk 6,24-25). O penězích mluví jako o „nespravedlivém mamonu“ (Lk 16,9-13), přičemž tím nechce odsoudit zacházení s financemi jako takové, ale varovat před tím, aby se majetek nestal modlou. Cestou k tomu, jak se tomuto pokušení vyhnout, je pak věrnost v maličkostech (srov. Lk 16,10; Lk 12,16-21; Lk 18,18-25) a mít poklad v nebi (srov. Lk 12,22-23.30-34) skrze štědrost (viz např. Lk 6,34.38).

**Papež:** O etické dimenzi správy majetku papež František píše v *Evangelii gaudium* toto: „Na etiku se obvykle hledí s posměšným pohrdáním. Je považována za kontraproduktivní, příliš lidskou, protože relativizuje peníze a moc... Etika v posledku odkazuje k Bohu, jenž očekává závaznou odpověď, která přesahuje tržní kategorie... V tomto smyslu vybízím finanční odborníky a vlády různých zemí, aby vzali v úvahu slova starověkého mudrce: ‚Nedělit se s chudými o vlastní majetek znamená okrádat je a brát jim život. Majetek, který vlastníme, není náš, patří jim‘ (sv. Jan Zlatoústý)“ (EG 58). „Solidarita... vyžaduje vytvoření nové mentality, která uvažuje v kategoriích společenství a počítá s upřednostněním života všech před shromažďováním statků ze strany některých“ (EG 188). Během své první audience s novináři krátce po svém zvolení papež František vysvětloval, proč si zvolil jméno František podle sv. Františka z Assisi a řekl: „Ach, jak bych chtěl církev chudou a pro chudé!“ Toto pak odůvodňuje v *Evangelii gaudium* takto: „Boží preference pro chudé má důsledky pro život víry všech křesťanů, povolanych mít stejné ‚smyšlení, jaké měl Kristus Ježíš‘ (Flp 2,5). Inspirovaná touto preferencí si církev zvolila opci pro chudé, chápanou jako ‚specifická a prvořadá forma prokazování křesťanské lásky, o které svědčí celá církevní tradice‘. Tato opce – učil Benedikt XVI. – ‚je zahrnuta v christologické víře v onoho Boha, který se stal chudým pro nás, aby nás svojí chudobou obohatil‘. Proto si přeji církev chudou a pro chudé. Oni nás mají mnoho co učit“ (EG 198; srov. EG 195).

**Synoda o synodalitě:** *Závěrečný dokument SoS* na více místech mluví o respektování práv církevních zaměstnanců, o důstojnosti lidské práce a nutnosti spravedlivého hospodaření: „Ze synodního procesu vyplývají zejména některé konkrétní potřeby, na které je třeba reagovat způsobem odpovídajícím různým kontextům: ... e) účinné uznání důstojnosti a respektování práv těch, kteří pracují jako zaměstnanci církve a jejích institucí“ (SoS 77; srov. SoS 151). Je zde zmiňována nutnost ochrany před „zneužíváním financí“ a „pracovních podmínek v církevních institucích“ (srov. MkB 98). To podle dokumentu SoS pomůže s „překonaním klerikalismu“, který se projevuje kromě jiného i v „ekonomickém zneužívání ze strany církevních služebníků“ (SoS 74).